



Den selvejende institution
Lemvig Produktionsskole
Havnen 72 7620 Lemvig
Tlf. 96630108
www.pnvj.dk
Mail: pnvj@pnvj.dk

Virksomhedsplan for Produktionsskolen Nordvestjylland 2010:

side

Indhold:	1
Formål og virksomhed	2
Undervisning og produktion	3
Generelt	3
Værkstedsundervisning	5
Sikkerhed og arbejdsmiljø	7
Undervisningsmiljøet	7
Værkstederne	8
Håndværk og natur	8
Produktion og service	8
Køkken og kantine	9
Almen undervisning	9
Vejledning og udslusning	10
Praktik	10
EGU	10
Projekter	11
Regelsæt	11
Mål og visioner for 2010	13
Organisation	16
Samarbejdspartnere	17
Fysiske rammer	11
Økonomi	17
Lovgrundlag	19



Den selvejende institution
Lemvig Produktionsskole
Havnen 72 7620 Lemvig
Tlf. 96630108
www.pnvj.dk
Mail: pnvj@pnvj.dk

Formål og virksomhed.

Produktionsskolen tilbyder undervisningsforløb, der er baseret på praktisk arbejde og produktion for unge under 25 år, som ikke har gennemført en ungdomsuddannelse.

Tilbuddet skal styrke deltagerens personlige udvikling og forbedre deres muligheder i uddannelsessystemet og på det almindelige arbejdsmarked.

Der kan optages personer som led i aktivering i henhold til lov om aktiv socialpolitik og til lov om aktiv arbejdsmarkedspolitik.

Produktionsskolen kan indgå aftaler med en kommune, jobcentre eller andre om indtægtsdækket virksomhed.

Produktionsskolen kan frit optage elever. Eleven skal dog ”godkendes” som værende indenfor målgruppen af U.U.

Eleverne skal have dansk statsborgerskab eller være bosat i Danmark (have opholdstilladelse og være tilmeldt folkeregisteret) for at tælle med som årselev, og dermed udløse statstilskud.

Der kan for den enkelte deltager højst medregnes 1 års produktionsskoleophold. Indenfor en kvote der udgør 10 % af skolens samlede elevtal i det forudgående finansår kan der i særlige tilfælde medregnes ophold af længere varighed. Alle tidligere forløb på en produktionsskole, dog ikke som aktiveret deltager, skal medregnes.

Der udbetales skoleydelse til:

Unge under 25 år der optages som beskrevet ovenfor.

Unge i produktionsskoletilrettelagt EGU (erhvervsgrunduddannelse, skolebaseret undervisning). Skoleydelsen refunderes efterfølgende af den unges hjemkommune.

Der udbetales ikke skoleydelse til:

Unge i aktivering i henhold til lov om aktiv socialpolitik og til lov om aktiv arbejdsmarkedspolitik (kan medregnes i årselevopgørelsen).

Deltagere der er optaget som led i EGU.

Deltagere, der modtager arbejdsløshedsdagpenge, sygedagpenge revalideringsydelse eller anden offentlig støtte, der tilsigter at dække leveomkostninger.

Undervisning og produktion.

Generelt.

Produktionsskolens undervisnings- og produktionsaktiviteter skal tage udgangspunkt i den enkelte elevs styrker, forudsætninger og personlige mål.

Produktionen er såvel middel som mål. Produktionen kan kun virke som et hensigtsmæssigt pædagogisk middel, hvis den samtidig er et mål for skolens virke. Værkstederne danner rammen omkring produktive arbejdsfællesskaber og er inspireret af håndværkenes læringskultur.

Skolemiljøet giver mulighed for at undervisningen tilrettelægges som et individuelt kvalificerende forløb, hvor personlig udvikling, faglige kvalifikationer og almene færdigheder styrkes.



Den selvejende institution
Lemvig Produktionsskole
Havnen 72 7620 Lemvig
Tlf. 96630108
www.pnvj.dk
Mail: pnvj@pnvj.dk

Produktionen kan have form af varer eller tjenesteydelser, der sælges på ikke konkurrenceforvridende vilkår. Produktionsskoleforløbet er kendetegnet ved at tage udgangspunkt i det praktiske arbejde.

Eleverne indgår i et forpligtende praksisfællesskab i værkstedet med det formål at udvikle sig personligt, socialt og fagligt. Den teoretiske undervisning bygger på de praktiske erfaringer og foregår ofte i tilknytning til arbejdet på værkstedet.

Undervisningen, og det dertil knyttede praktiske arbejde, skal styrke den enkelte elevs personlige udviklingsproces. Eleven tages alvorligt og respekteres. Almen dannelse, demokratiske værdier med rettigheder, pligter og ansvar skal være en naturlig del af denne proces.

Produktionsskolens elever skal i hverdagen kunne møde et bredt spekter af synspunkter, holdninger og udfordringer med det formål, at gøre dem åbne overfor nye ideer og anderledes tanker, der kunne få positiv indflydelse på deres nuværende situation og fremtid. Produktionsskoleeleverne skal have medbestemmelse og gives medansvar i dagligdagen.

Op til 1/3 af elevens ophold på skolen kan anvendes til undervisning på uddannelser og kurser uden for skolen. De skal være oprettet ved en uddannelseslov. Denne del kan indgå i årselevberegningen, såfremt produktionsskolen betaler prisen for denne undervisning (f.eks. VUC).

Skolen bestræber sig på at have et permanent ugentligt tilbud om en motionsgivende aktivitet, f. eks svømning, fysisk træning i motionscenter eller lign.

Ekskursioner, virksomhedsbesøg og ture arrangeres løbende. Formålet er at give eleverne større kendskab til uddannelser, forskellige fag, historie og samfundet generelt.

Folkeoplysningsværdier og demokratiopfattelse er en naturlig del af skolens hverdag. Højskoleaktiviteter integreres således i skolens hverdag og vil blive gennemført efter ideer og fælles drøftelser mellem elever og lærere, f.eks. kulturelle arrangementer, temaer, foredrag, sang, idræt, ture m.v.

Værkstedsundervisning

Det centrale udgangspunkt for den enkelte er det praktiske arbejde og opgaveløsning i et af produktionsskolens værksteder. Lærerne skal stille relevante krav til eleverne ud fra de tilbud og muligheder der forefindes.

Produktionen er det primære pædagogiske middel og et mål i sig selv. Produktionen er skoleformens særlige kendetegn og kan kun virke hensigtsmæssigt, hvis den samtidig er middel og mål.

Med udgangspunkt i elevens ønsker, tilrettelægger produktionsskolelæreren rammerne således, at eleven kan udvikle sig personligt, fagligt og socialt i den retning, som er mest hensigtsmæssigt i forhold til den unges fremtid.



Den selvejende institution
Lemvig Produktionsskole
Havnen 72 7620 Lemvig
Tlf. 96630108
www.pnvj.dk
Mail: pnvj@pnvj.dk

Elementerne fra den praktiske undervisning og elevens fremadrettede arbejde beskrives i elevens forløbsplan.

Læreren er ansvarlig for, at de teoretiske læringsmuligheder bruges i forbindelse med det praktiske arbejde. Det praktiske arbejde med læring som formål skal fremmes mest muligt, f.eks. gennem opgaver med varierende indhold og sværhedsgrad. Tilbuddet og mulighederne skal stå i forhold til relevante krav, der udfordrer den enkelte elev.

Omgangsformen i værkstederne skal være fremmende for arbejdslyst, faglig glæde og ansvarsbevidsthed. Eleven kan efter aftale med skolens ansatte skifte mellem værkstederne.

De enkelte værksteder kan samarbejde på tværs af faggrænser, f.eks. i fælles projekter.

Afsætning/salg af produkter i form af varer eller serviceydelser kan for alle værksteders vedkommende ske på normale betingelser til private kunder såvel som til institutioner, virksomheder og foreninger. Produktionen må ikke give urimelig konkurrence til erhvervsdrivende. Det er et mål for skolen, at værkstedernes indtægter fra produktionen kan dække de direkte omkostninger i værkstederne. Når produktionen opleves nødvendig i hverdagen, virker den som et befordrende pædagogisk redskab. Evt. manglende egen motivation erstattes af værkstedets nødvendighed. En nødvendighed, der skal opleves umiddelbart af hver elev.

Dette mål kan fraviges, når der er tale om ekstraordinære investeringer. Målet om balance mellem indtægter og udgifter kan erstattes af andre mål indenfor visse fagområder, så længe den enkelte elevs personlige og faglige udvikling er indeholdt i målet.

Sikkerhed og arbejdsmiljø.

Forstanderen og sikkerhedsrepræsentanten har ansvar for at krav vedr. sikkerhed og arbejdsmiljøvurderinger løbende finder sted og tilpasses.

På de enkelte værksteder er det lærerens opgave at sørge for den nødvendige instruktion i sikker brug af maskiner, redskaber samt anvendelse af sikkerhedsudstyr.

Undervisningsmiljøet

Produktions- og undervisningsvirksomhed skal foregå på en sådan måde, at et godt undervisningsmiljø sikres. Der skal jfr. lov nr. 166 af 14.3.2001 udarbejdes en vurdering af undervisningsmiljøet på skolen. Dette sker i samarbejde mellem skolens ansatte og elever. Første undervisningsmiljøvurdering er foretaget i juni 2003. Nyeste undervisningsmiljøvurdering er foretaget 7. marts 2009.



Den selvejende institution
Lemvig Produktionsskole
Havnen 72 7620 Lemvig
Tlf. 96630108
www.pnvj.dk
Mail: pnvj@pnvj.dk

Værkstederne.

Skolen har følgende tilbud / værksteder:

Håndværk og natur	Kultur og friluftsliv	Håndværk
Pædagogik og sundhed	Metal	Lemviglinjen
Køkken / kantine	Grøn	Almen undervisning

Kultur og friluftsliv

Undervisningen på **Kultur og Friluftsliv** tager udgangspunkt i udeliv og produktionsopgaver ofte i samarbejde med lokale kunstnere.

Formålet med denne linje, er at udvikle den enkelte elevs færdigheder og give eleven mulighed for udvikling indenfor friluftsliv og håndværk.

Når vi er udendørs, udnytter vi friluftsfaciliteter omkring skolen, hvor vi bl.a. får kendskab til området og udnytter mulighederne i de forskellige årstider.

Hvis vejret ikke lige er til udendørsaktiviteter, arbejder vi indendørs med f.eks. træ, hvor vi bl.a. laver knive, oplukkere proptrækkere m.m. Desuden tager vi alternative materiale ind i produktionen, som kan udvikle vores kreative sider. Vi bruger f.eks. drivtømmer, som vi derefter designer og sælger.

Kultur og friluftsliv har ansvaret for skolens køkkenhave som dyrker grønt til brug i køkkenet. På Kultur og Friluftsliv, har den enkelte elev mulighed for at få indflydelse på aktiviteterne på linjen, hvor f.eks. fotografering kan komme ind som en aktivitet.

På linjen sørger vi også for opdatering af skolens hjemmeside, hvor vi bl.a. tager billeder af aktiviteterne på skolen, virksomhedsbesøg mm.

Metallinjen

På værkstedet arbejdes der med forskellige opgaver inden for fagets hovedområder.

På **Metallinjen** er en af grundstenene, at vi fremstiller emner som skal sælges videre. Vi udfører små kundeopgaver, hvor eleverne er med hele vejen. Opmåling, udregning og fremstilling. Eleverne lærer bl.a. at svejse, klippe, bukke og bore. Derudover lærer de også at lave små beregninger og opmålinger med henblik på aktuelle opgaver. I perioder vil der være mulighed for at prøve egne ideer af og lege "Ole Opfinder" sammen med de andre elever og værkstedsleder. Der vil også blive besøg på Teknisk skoles afd. Produktion og Udvikling. Her kan benyttes drejebænk, fræser og valse. Er eleven interesseret i auto branchen er der mulighed for demontere en bil for en autoophugger. Eleverne oplæres individuelt efter kvalifikationer og fremtidsønsker og opnår en styrkelse af den teoretiske og faglige viden, samt de praktiske færdigheder. Alle skal gennemgå §26 arbejdsmiljøuddannelsen.

Grøn linje

I undervisningen på **Grøn linje**, arbejdes der meget med planter i Lægårdens store drivhus. På skolen får eleverne indblik i vanding, gødning og omplante de forskellige vækster.

En vigtig del af arbejdet går ud på at planlægge produktionen, så planterne er klar til salg, når kunderne er interesserede i at købe dem. Eleverne sår og opformer alle former for planter med henblik på salg. De lærer om de forskellige planter og deres særlige egenskaber, og om hvordan man skal gøde, vande og beskære dem. Eleverne får også en viden om forskellige dyrkningsmetoder, om maskiner og andre tekniske hjælpemidler.

Der også være tale om generel vedligeholdelse af skolens grønne områder, arbejdsopgaver udenfor huset, etablere køkkenhave, pøde frugttræer.

Der vil også i perioder blive mulighed for at arbejde omkring det kreative på forskellig vis (male på lærred, pileflet m.m.)

Håndværk

Undervisningen på **Håndværkslinjen** tager udgangspunkt i at lære eleven den mest nødvendige tekniske og faglige kunnen, og indgå i praktiske opgaveløsninger, som man kan bruge i hverdagen. Eleverne lærer også at indgå i et arbejdsfællesskab og herigennem udvikler sig personligt, socialt og fagligt. Arbejdsopgaverne er meget varierede og har forskelligt omfang fra opgave til opgave.

På håndværkslinjen er der bla. mulighed for at stifte bekendtskab med malerarbejde, mindre tømrer/snedker, arbejde, fliselægning, reparation af cykler, opsætning af lamper, montering af antennekabler etc.

Pædagogik og Sundhed

På linjen **Pædagogik og sundhed** arbejdes med pleje og omsorg. Eleverne undervises i teori og opnår færdigheder du kan bruge som forberedelse til uddannelse og arbejde indenfor områderne pædagogik, social og sundhed og rengøring.

Der undervises bl.a. fra de lærebøger der arbejdes med på SOSU uddannelsernes grundforløb og inden for PGU, den pædagogiske grunduddannelse.

Eleven får et førstehjælpskursus og bevis når det er bestået.

Der arbejdes med hensigtsmæssige arbejdsstillinger indenfor især løft (ældre og børn) og gentagende arbejdsbevægelser (rengøring)

Eleverne lære om hygiejne og rengøring og deltage aktivt i renholdelse af skolen.

Andre praktiske opgaver på værkstedet er arrangementer for institutioner, for eksempel at arrangere en dag for en børnehave eller skoleklasse. Det kunne også være at arrangere en tur til havet for nogle ældre. Eller noget helt tredje.

Eleverne på Pædagogik- og sundhedsværkstedet har du mulighed for at komme i praktik i institutioner indenfor hjemmeplejen og i rengøringselskaber.

Eller kort sagt.

Eleven har mulighed for:

at forberede sig til optagelse på Social- & Sundhedsskolen

at forberede sig til optagelse på teknisk skole servicefagene
at rengøring, hygiejne og personlig pleje er vigtigt
at arbejde med ældre og med børn
at kommunikere
at servicere
at sidde, stå og arbejde i de rigtige stillinger
at anvende førstehjælp
at motion er vigtigt for dit velvære
at diskutere i gruppen omkring emnet livskvalitet
at prøve kræfter med ”den virkelige verden” når du er i praktik
at kontakt til andre mennesker er bedst, når du møder med en positiv indstilling.

Håndværk og natur

På **Håndværk og natur** arbejdes der primært med træ, og rummer elementer fra tømrer-, snedker- til renoveringsarbejde. Eleverne bliver instrueret i brug af håndværktøj og maskiner. Endvidere arbejdes der med forskellige friluftspjækter som træfældning, naturgenopretning, naturudflugter m.v. **Værkstederne laver også en del brænde som de fælder, kløver, saver og kommer i sække til salg på tankstationer m.v.**

Formålet med den faglige undervisning er, at give deltagerne mulighed for faglig læring gennem praktisk opgaveløsning, så de derigennem opnår håndværksmæssig indsigt og praktiske færdigheder, herunder specifik kendskab til materiale, maskiner og fremstillings-principper. Den integrerede undervisning og produktion sigter mod elevernes interesser og går på tværs af fagene. En produktion eller et projekt kan således ofte indeholde flere fagområder. Eleverne skal være med i hele arbejdsprocessen, fra beslutning og planlægning til udførelse og afsætning af produktet. Samarbejde, udvikling af ansvars- og kvalitetsbevidsthed og opmærksomhed vedr. sikkerhed, er nogle af de elementer. Håndværk og natur er et dobbeltværksted med to lærere og ca. 20 elever.

Køkken og kantine.

Formålet med undervisningen på **Køkken- og kantine** er, at give eleven mulighed for at opnå forskellige færdigheder vedrørende køkkenarbejde. Det handler om såvel madlavning til mange som madlavning til sig selv og ”familien” i fritiden.

Desuden er det målet, at give den dig viden omkring hygiejne såvel i forbindelse med køkkenarbejdet som i forhold til den personlige hygiejne.

Vi vil i produktionen af den daglige kost fokusere på sund og billig mad. Eleven er med i hele processen fra planlægning af madplaner over indkøb til produktion og servering af den daglige mad.

Endnu et vigtigt element i den daglige undervisning er, at forberede eleverne på at overholde deadlines.



Den selvejende institution
Lemvig Produktionsskole
Havnen 72 7620 Lemvig
Tlf. 96630108
www.pnvj.dk
Mail: pnvj@pnvj.dk

Det er vigtigt, at de kan se nødvendigheden af, at prioritere arbejdsopgaverne så der er mad til tiden og at køkkenet samtidig til stadighed ser ryddeligt ud.

Undervisningen her tager udgangspunkt i den daglige produktion af mad til husets brugere,

Lemviglinjen

Lemviglinjen er et skoleforløb målrettet unge med behov for særlige tiltag i forbindelse med udviklingen af deres faglige, personlige og sociale kompetencer. De unge søges afklaret dels m.h.t. hvilken ungdomsuddannelse, der er relevant for den unges fremtidsplaner, og i hvilken grad og hvordan den unge kan deltage på arbejdsmarkedet.

Vi tilbyder et forløb, der tager udgangspunkt i den enkelte, samt de specifikke vanskeligheder den unge lever med. Vejledning og rådgivning har høj prioritet. Den enkelte elev skal kunne udvikle sig i eget tempo i forhold til evner, behov og ønsker. Lemvig-linjen skal forberede den unge, til ordinær uddannelse eller måske en uddannelse med specielle hensyn.

På linjen arbejdes der bl.a. med følgende:

Hvem er jeg – ønsker for fremtiden, særlige vanskeligheder, kompetencer

Gennemgang af ungdomsuddannelses muligheder

Uddannelses- og arbejdsplads besøg

Hvordan opfører jeg mig på en arbejdsplads – øvelser i at stå overfor den ”virkelige verden”

Pauser – hvordan holdes der pauser, hvilke muligheder er der, hvor holdes de, hvornår ...

Praktikforløb på en af de andre linjer på skolen

Dele erfaringer – holde små oplæg om arbejdspladsbesøg/praktikforløb for gruppen

Mine kreative sider

Oplæg/foredrag fra andre unge med særlige vanskeligheder – hvad er deres erfaringer, hvordan ser de på arbejdslivet, hvad er deres vanskeligheder

Udarbejde strategier – hvad er mine vanskeligheder og hvordan kan jeg håndtere dem

Forberedelse til praktikforløb

Praktik – en uge

Bearbejdning af praktik ugen – hvordan klarede jeg det, levede det op til mine forventninger, hvad skal jeg øve mig i osv.

Se bagud og fremad – hvad har jeg lært om mig selv og mine valg

Besøge min kommende uddannelse

Almen undervisning.

Værkstedet tilbyder undervisning fagene dansk, matematik og samfundsfag.

Undervisningen foregår individuelt med udgangspunkt i den enkeltes niveau.

Såfremt elevgruppen findes egnet og interesseret heri, kan der laves projekter over et bestemt tema, f.eks. samfundsaktuelle ting, løn og skatteforhold, historie eller lign.



Den selvejende institution
Lemvig Produktionsskole
Havnen 72 7620 Lemvig
Tlf. 96630108
www.pnvj.dk
Mail: pnvj@pnvj.dk

Skolen tilbyder endvidere særlig undervisning for elever med læse-, skrive- og stavevanskeligheder i samarbejde med Nordjyllands Amts Taleinstitut. Undervisningen inkluderer bl.a. IT kompenserende hjælpemidler, og foregår i trygge og velkendte rammer.

Vejledning og udslusning.

Vejledning af den enkelte elev foregår i hele perioden på skolen.

Desuden sker den planlagte vejledning ved periodiske samtaler, hvor der bl.a. aftales delmål for den kommende periode i samarbejde med vejledere fra Ungdommens Uddannelsescenter.

For hver elev udarbejdes en plan for forløbet. Denne plan indeholder delelementer som revideres i forbindelse med periodiske samtaler (mindst hver 3. måned). Planen er under fortsat udarbejdelse, men det tilstræbes, at den indeholder 1. samtale, fortsættelse og afslutning.

I afslutningen registreres hvortil eleven udsluses (til uddannelse, arbejde, eller andet).

Der sendes meddelelse til ungdomsvejlederen i den respektive kommune om elevens ophør på skolen. Det tilstræbes, at der samtidig oplyses, hvad den unge fortsætter med efter produktionsskolen.

Ansvar for vejledning påhviler den enkelte lærer i samarbejde med skolens afdelingsledere og forstander. Vejledningen af den enkelte elev skal rette sig mod realistiske mål, både socialt, erhvervs- og uddannelsesmæssigt.

Lærere, afdelingsledere og forstander er ansvarlig for, at der er etik og kvalitet i vejledningen.

Den enkelte elev forventes at være aktiv i planlægningen af sit eget videre forløb i forlængelse af produktionsskoleopholdet. I særlige tilfælde og der hvor det er ressourcemæssigt muligt, kan der være behov for, at den vejledningsansvarlige lærer følger eleven i opstartsfasen af det efterfølgende forløb.

Udslusning.

For at dokumentere og sætte fokus på skolens pædagogiske arbejde med eleverne, skal der følges systematisk op på eleverne efter udskrivning til uddannelse og arbejde.

Praktik

Ved første samtale med eleven oplyses der om muligheden for at iværksætte praktik i private virksomheder, eller offentlige institutioner, kombinationsforløb på erhvervsskoler samt tilbud om evt. supplerende anden undervisning.



Den selvejende institution
Lemvig Produktionsskole
Havnen 72 7620 Lemvig
Tlf. 96630108
www.pnvj.dk
Mail: pnvj@pnvj.dk

Skolen kan overfor elever indskrevet på skolen iværksætte EGU forløb. Forløbene kan udarbejdes i samarbejde med den respektive EGU-vejleder.

Regelsæt.

Skolen har et dagligt regelsæt, der løbende debatteres og justeres. Dette regelsæt omhandler bestemmelser om god opførsel, orden, sikkerhed, pauser, spisetider etc.

Produktionsskolen har intern ryge-, alkohol- og narkopolitik.

Rygepolitik:

Rygning tillades kun udendørs i dertil indrettet rygeskur.

Alkoholpolitik:

Det er ikke tilladt på hele skolen at indtage alkohol i arbejdstiden. Udenfor arbejdstiden og ved festlige anledninger udmelder skolens leder og ansatte i hvilket omfang og i hvilken form alkohol kan indtages.

Narkopolitik:

Skolen accepterer ikke nogen former for euforiserende stoffer. Opbevaring, handel med eller indtagelse af euforiserende stoffer nogen steder på skolen medfører bortvisning.

Deltagerråd:

Eleverne har ret til at danne et deltagerråd.

Tager eleverne ikke selv initiativ til dette opfordrer skolens leder eleverne hertil.

Madordning.

Alle elever, ansatte, herunder fleks- og skånejob, er med i skolens madordning, hvortil der betales lige meget. Beløbet reguleres i forhold til omkostninger og prisstigninger. Ordningen reguleres således, at den balancerer økonomisk. Der lægges vægt på ernæringsrigtig og alsidig kost.

5. Mål og visioner 2010

Elevgruppen på Produktionsskolen Nordvestjylland har indeværende år ligget aldersmæssigt mellem 15 og 24 år.

Nogle har påbegyndt en ungdomsuddannelse, men er af forskellige årsager (faglige, sociale og/eller personlige) ikke i stand til at gennemføre uddannelsen.

Andre kommer efter afslutningen af grundskolen, og er ikke klar til at gå i gang med en ungdomsuddannelse.

Og endelig er der nogen, som ikke har haft en normal skolegang i grundskolen (pjækkeri, omsorgssvigt, adfærdsproblemer m.fl.) og er af den grund ikke parat til de ordinære uddannelsessystemer.

En af visionerne i 2010 er at få så mange af de unge som muligt, gennem intensiv vejledning i forbindelse med forløbssamtalerne til at se fordelene ved at bruge tilbuddet om almen



Den selvejende institution
Lemvig Produktionsskole
Havnen 72 7620 Lemvig
Tlf. 96630108
www.pnvj.dk
Mail: pnvj@pnvj.dk

undervisning og nyde godt af tilbuddet om intensiv læse-, stavetræning. Dette er et samarbejdsprojekt mellem Produktionsskolerne i Region Nord og Nordjyllands Taleinstitut. Da et produktionsskoleophold maksimalt er på 1 år, er der et stort behov for hurtigt at afdække den enkelte unges eventuelt manglende færdigheder indenfor såvel dansk som matematik. Det giver skolen mulighed for hurtigt i den enkelte elevs ophold at sætte ind med målrettet undervisning, som kan styrke den enkeltes potentiale og øge muligheden for at opkvalificere den unge til at påbegynde – og fastholde – et uddannelsesforløb.

Gruppen af unge på produktionsskolen giver løbende anledning til at diskutere, hvordan målene med elevens ophold på skolen skal prioriteres. Flere og flere af de unge, som kommer på skolen, har udover et problematisk grundskoleforløb også store sociale problemer. Derfor diskuterer vi ofte hvor indsatsen er vigtigst i forhold til den unge.

Vi ser ofte, at det vigtigste i den unges ophold her, er at få skabt et ”godt” forhold til ”ordentlige” voksne. Det er vigtigt at ”de voksne” i huset er enige om det regelsæt, som er gældende, og det er vigtigt at signalere den enighed til de unge.

Udviklingsområder

Produktionen er omdrejningspunkt og pædagogisk virkemiddel. Men da virkeligheden udenfor skolen byder på mangeartede produktioner, hvor man bruger forskellige egenskaber hos sig selv (fysiske, psykiske, kreative og legende kundskaber m.v.), vil vi i 2010 forsøge at udvikle nogle bredere værkstedstilbud.

I udviklingen af disse tilbud skal der tages hensyn til skolens økonomiske formåen, elevernes interesser og formåen, samt lærernes faglige og personlige spændvidde.

Der er således lagt op til, at personalegruppen tilrettelægger en undervisning, som ikke nødvendigvis er strengt håndværksmæssigt betonet i traditionel forstand, men at der kan være tale om tilbud af temapræget karakter, der harmonerer med vore generelle mål for skolen og eleverne og hvilket kan passe med den enkelte lærers interesse.

Undervisningsmiljøvurdering

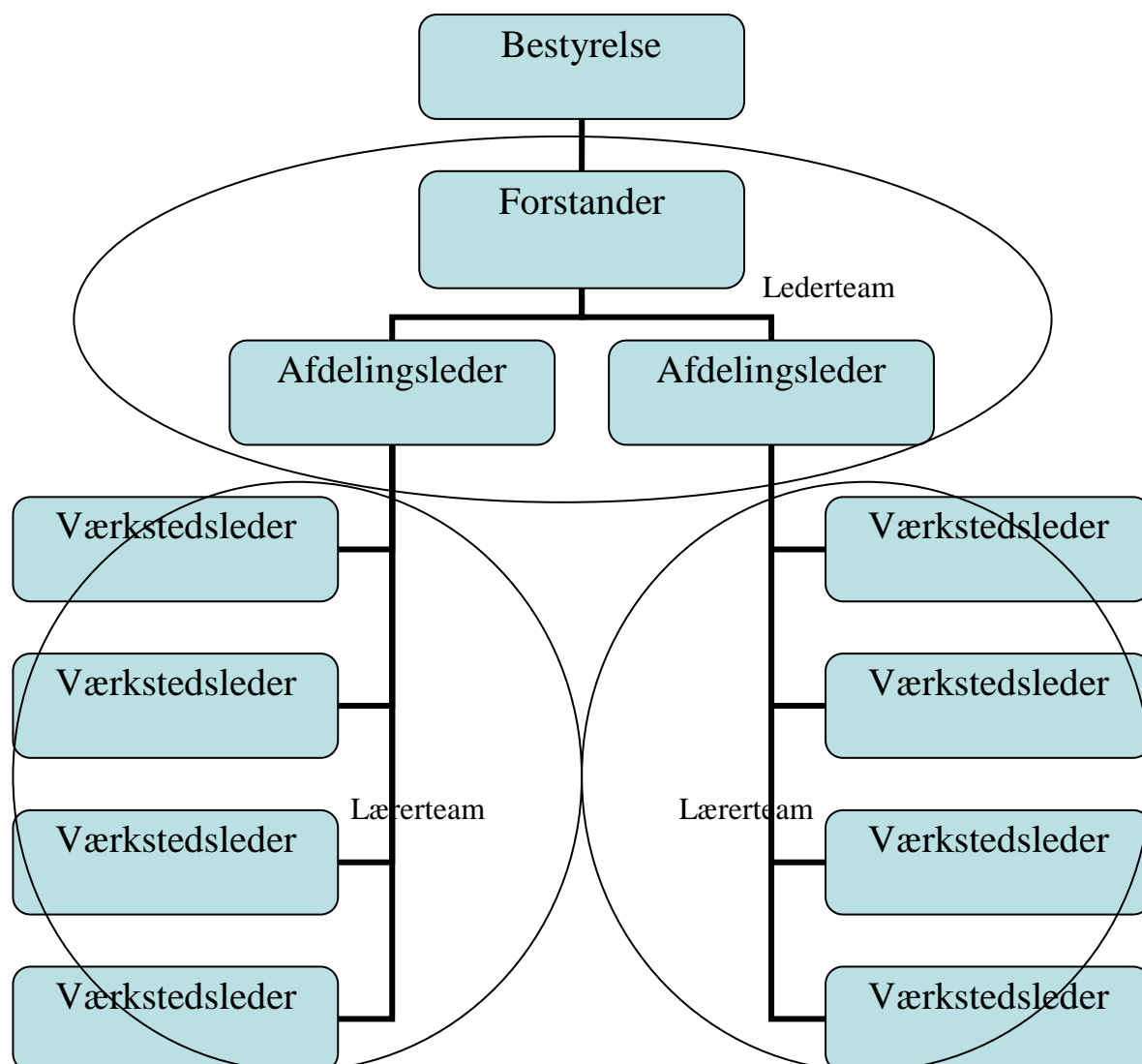
Der blev gennemført undervisningsmiljøvurdering den 7/3-2009.

Tydlig vejledning

Der skal udover den daglige vejledning på værkstederne også afsættes tid til at læreren og den enkelte elev har opfølgningssamtaler som refereres i forløbsplanen.

Det skal ligeledes sikres at eleven ved udskrivning fra skolen tilbydes en udslusningssamtale, så der bliver mulighed for at evaluere på forløbet og sikre at eleven udsluses til ”noget”.

Organisation



Bestyrelsen er produktionsskolens øverste myndighed. Der henvises til skolens vedtægter og forretningsorden.

Bestyrelsen

Udpeget af Lemvig Kommune:	2 personer
Udpeget af Struer Kommune:	1 person.
Udpeget af Holstebro Kommune	1 person.
Udpeget af Dansk Arbejdsgiverforening:	1 person
Udpeget af LO:	1 person.
Medarbejdervalgt repræsentant:	1 person.
Bestyrelsen konstituerer sig med:	Formand og næstformand.

Samarbejdspartnere



Den selvejende institution
Lemvig Produktionsskole
Havnen 72 7620 Lemvig
Tlf. 96630108
www.pnvj.dk
Mail: pnvj@pnvj.dk

Produktionsskolen tilstræber et godt og aktivt samarbejde med relevante lokale instanser, som f.eks. omkringliggende kommuners forvaltninger, UU-vejlederne, erhvervsskoler m.v.

Håndværksmestre, virksomhedsejere og andre interessenter.
Produktionsskolernes organisationer i Danmark:
Forening for produktionsskoler/produktionshøjskoler, FPP.
Danske Produktionsskolers Lærerforening, DPL.
Landsforeningen af Produktionsskoleledere, LP.

Fysiske rammer

Produktionsskolen har siden den 1. nov. 2007 haft til huse i egne lokaler på adressen Havnen 72, 7620 Lemvig og siden 1. januar en afdeling på Skivevej 112, 7500 i lejede lokaler.

Økonomi

Lemvig, Struer og Holstebro kommuner yder et årligt grundtilskud.

Staten yder taxametertilskud til de elever, der ikke har mere end 12 måneders produktionsskoleophold bag sig. Herunder de elever der indgår i 10 % kvoten efter særlige regler.

En årselev beregnes som en elev med 30 timer pr. uge i 40 uger, dvs. 1200 timer.
Finansieringsomlægningen betyder at produktionsskolen hvert år pr. 5.9. skal underrette elevernes bopælskommune om opholdet.

Skolen udbetaler skoleydelse til eleverne. Undtaget er de i bekendtgørelse om statstilskud m.v. § 11 stk. 2 nævnte.
Skoleydelsen refunderes fuldt ud af staten.

Revisionsfirma: A/S Revisionskontoret Lemvig-Thyborøn.

Bankforbindelse: Vestjysk Bank, Lemvig.

Undervisningsministeriet

Lovbekendtgørelsen	<i>Eventuelle ændringslove er anført på lovbekendtgørelsen</i>	
812	15/07/2004	Bekendtgørelse af lov om produktionsskoler
Bekendtgørelser (vedrørende lovbekendtgørelsen)		
1473	14/12/2004	Bekendtgørelse om kommunalt bidrag for produktionsskoler
1247	15/12/2003	Bekendtgørelse om statstilskud m.v. til produktionsskoler
12	07/01/2003	Bekendtgørelse om ophævelse af bekendtgørelse om kommunale bidrag for deltagere på produktionsskoler
545	28/06/2002	Bekendtgørelse om ophævelse af bekendtgørelse om indtægtsdækket virksomhed ved produktionsskoler
544	26/06/2002	Bekendtgørelse om sociale klausuler som betingelse for modtagelse af statstilskud på selvejende uddannelsesinstitutioner
2	04/01/2002	Bekendtgørelse om revision og tilskudskontrol m.m. ved produktionsskoler
916	16/10/2001	Bekendtgørelse om regnskab for produktionsskoler
725	10/08/2001	Bekendtgørelse om vedtægter m.v. for produktionsskoler
44	23/01/2001	Bekendtgørelse om deltagerråd ved produktionsskoler
683	11/07/2000	Bekendtgørelse om indhold og tilrettelæggelse af produktionsskoletilbud m.v.
3	04/01/2000	Bekendtgørelse om befordringsgodtgørelse til deltagere på produktionsskoler