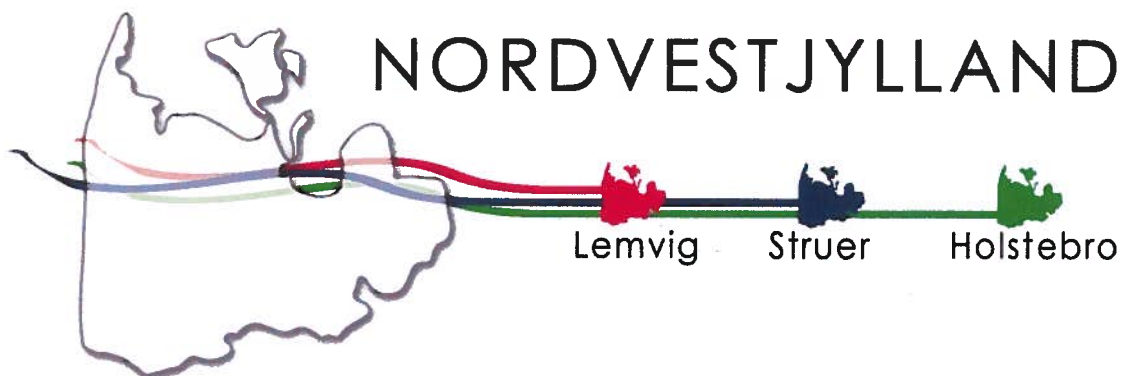


# PRODUKTIONSSKOLEN NORDVESTJYLLAND



**Produktionsskolen Nordvestjylland  
Lemvig Produktionsskole  
Havnen 72, 7620 Lemvig  
665-350**

**Årsrapport 2010**

**26. regnskabsår**

PRODUKTIONSSKOLEN  
NORDVESTJYLLAND



## Indholdsfortegnelse

### Påtegninger

|                                   |   |
|-----------------------------------|---|
| Ledelsespåtegning                 | 3 |
| Den uafhængige revisors påtegning | 4 |

### Generelle oplysninger om skolen

|                    |    |
|--------------------|----|
| Ledelsesberetning  | 8  |
| Hoved- og nøgletal | 19 |

### Årsregnskab 1. januar – 31. december 2010

|                          |    |
|--------------------------|----|
| Anvendt regnskabspraksis | 21 |
| Resultatopgørelse        | 24 |
| Balance                  | 25 |
| Pengestrømsanalyse       | 26 |
| Noter                    | 27 |
| Særlige specifikationer  | 36 |

### Ledelsespåtegning og tro og love erklæring

Bestyrelsen og forstanderen har dags dato aflagt årsrapport for Produktionsskolen Nordvestjylland / Lemvig Produktionsskole.

Årsrapporten er aflagt i overensstemmelse med årsregnskabsloven og Undervisningsministeriets bekendtgørelse nr. 1236 af 4. december 2006 om regnskab for produktionsskoler.

Vi anser den valgte regnskabspraksis for hensigtsmæssig, således at årsrapporten giver et retvisende billede af skolens aktiver og passiver, finansielle stilling samt resultat.

Årsrapporten indstilles til godkendelse.  
Lemvig den 4. april 2011

Forstander  
John Fischer



### Bestyrelsens underskrift og tro og love erklæring

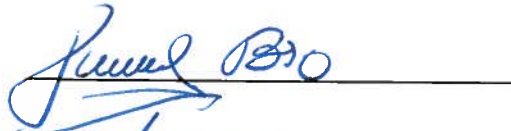
Vi erklærer samtidig på tro og love at opfylde habilitetskravene i § 6 stk. 3 og 4 i lov om produktionsskoler.

Revisors revision omfatter ikke habilitetserklæring.

Lemvig den 4. april 2011

### Bestyrelsens medlemmer

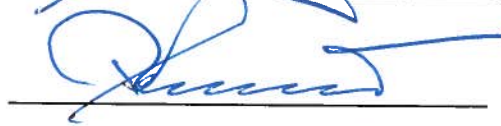
Kenneth Bro, formand



Torben Jensen, næstformand



Ole Rømer



Vagn Thode Nielsen



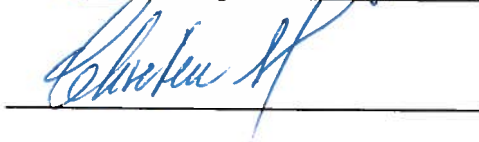
Ole Andersen



Martin Merrild



Chresten Maarupgaard,  
Medarbejderrepræsentant



---

## DEN UAFHÆNGIGE REVISORS PÅTEGNING

---

### **Påtegning på årsregnskab og ledelsesberetning**

Vi har revideret årsregnskabet og ledelsesberetningen for Lemvig Produktionsskole for regnskabsåret 1. januar - 31. december 2010 omfattende anvendt regnskabspraksis, resultatopgørelse, balance, pengestrømsopgørelse, noter og særlige specifikationer.

Årsregnskabet og ledelsesberetningen udarbejdes efter bekendtgørelse nr. 1236 af 4. december 2006 om regnskab for produktionsskoler (regnskabsbekendtgørelsen).

### **Ledelsens ansvar for årsregnskabet og ledelsesberetningen**

Ledelsen har ansvaret for at udarbejde og aflægge et årsregnskab, der giver et retvisende billede i overensstemmelse med regnskabsbekendtgørelsen og en ledelsesberetning, der indeholder en retvisende redegørelse i overensstemmelse med regnskabsbekendtgørelsen. Dette ansvar omfatter udformning, implementering og opretholdelse af interne kontroller, der er relevante for at udarbejde og aflægge et årsregnskab og en ledelsesberetning uden væsentlig fejlinformation, uanset om fejlinformationen skyldes besvigelser eller fejl samt valg og anvendelse af en hensigtsmæssig regnskabspraksis og udøvelse af regnskabsmæssige skøn, som er rimelige efter omstændighederne. Herudover er det ledelsens ansvar, at de dispositioner, der er omfattet af årsregnskabet, er i overensstemmelse med meddelte bevillinger, love og andre forskrifter samt med indgåede aftaler og sædvanlig praksis.

### **Revisors ansvar og den udførte revision**

Vort ansvar er at udtrykke en konklusion om årsregnskabet og ledelsesberetningen på grundlag af vores revision. Vi har udført vores revision i overensstemmelse med danske revisionsstandarder og god offentlig revisionsskik, jf. Undervisningsministeriets bekendtgørelse nr. 1187 af 8. december 2008 om revision og tilskudskontrol m.m. ved produktionsskoler (revisionsbekendtgørelsen). Ovenfor nævnte standarder og revisionsbekendtgørelsen kræver, at vi lever op til etiske krav samt planlægger og udfører revisionen med henblik på at opnå høj grad af sikkerhed for, at årsregnskabet og ledelsesberetningen ikke indeholder væsentlig fejlinformation.

En revision omfatter handlinger for at opnå revisionsbevis for de beløb og oplysninger, der er anført i årsregnskabet og ledelsesberetningen. De valgte handlinger afhænger af revisors vurdering, herunder vurderingen af risikoen for væsentlig fejlinformation i årsregnskabet og ledelsesberetningen, uanset om fejlinformationen skyldes besvigelser eller fejl. Ved risikovurderingen overvejer revisor interne kontroller, der er relevante for skolens udarbejdelse og aflæggelse af et årsregnskab, der giver et retvisende billede, samt for udarbejdelse af en ledelsesberetning, der indeholder en retvisende redegørelse, med henblik på at udforme revisionshandling, der er passende efter omstændighederne, men ikke med det formål at udtrykke en konklusion om effektiviteten af skolens interne kontrol. En revision omfatter endvidere stillingtagen til, om den af ledelsens anvendte regnskabspraksis, er passende, om de af ledelsen udøvede regnskabsmæssige skøn er rimelige, samt en vurdering af den samlede præsentation af årsregnskabet og ledelsesberetningen. Revisionen omfatter desuden en

---

## DEN UAFHÆNGIGE REVISORS PÅTEGNING

---

vurdering af, om de dispositioner, der er omfattet af årsregnskabet, er i overensstemmelse med meddelte bevillinger, love og andre forskrifter samt med indgåede aftaler og sædvanlig praksis.

Det er vor opfattelse, at det opnåede revisionsbevis er tilstrækkeligt og egnet som grundlag for vores konklusion.

Revisionen har ikke givet anledning til forbehold.

### **Konklusion**

Det er vores opfattelse, at årsregnskabet giver et retvisende billede af skolens aktiver, passiver og finansielle stilling pr. 31. december 2010, samt af resultatet af skolens aktiviteter og pengestrømme for regnskabsåret 1. januar - 31. december 2010 i overensstemmelse med regnskabsbekendtgørelsen, samt at ledelsesberetningen indeholder en retvisende redegørelse i overensstemmelse med regnskabsbekendtgørelsen. Det er endvidere vores opfattelse, at de dispositioner, der er omfattet af årsregnskabet, er i overensstemmelse med meddelte bevillinger, love og andre forskrifter samt med indgåede aftale og sædvanlig praksis.

### **Erklæring om udført forvaltningsrevision**

I forbindelse med den finansielle revision af Lemvig Produktionsskoles årsregnskab og ledelsesberetning for 1. januar – 31. december 2010 har vi foretaget en vurdering af, hvorvidt der for udvalgte områder er taget skyldige økonomiske hensyn ved forvaltningen af skolen, og at oplysningerne i årsregnskabet og ledelsesberetningen om resultater er dokumenterede og dækkende i overensstemmelse med regnskabsbekendtgørelsen.

### **Ledelsens ansvar for forvaltningen**

Skolens ledelse har ansvaret for, at der etableres retningslinier og procedurer, der sikrer, at der tages skyldige økonomiske hensyn ved skolens forvaltning, og at oplysningerne i årsregnskabet og ledelsesberetningen om resultater er dokumenterede og i overensstemmelse med regnskabsbekendtgørelsen.

### **Revisors ansvar og den udførte forvaltningsrevision**

I overensstemmelse med god offentlig revisionsskik, jf. revisionsbekendtgørelsen har vi for udvalgte forvaltningsområder undersøgt, om skolen har etableret forretningsgange, der sikrer en økonomisk hensigtsmæssig forvaltning. Vi har endvidere stikprøvevis gennemgået skolens rapportering i årsregnskabet og ledelsesberetningen om resultater. Vores arbejde er udført med henblik på at opnå begrænset sikkerhed for, at forvaltningen på de udvalgte områder er varetaget på en økonomisk hensigtsmæssig måde, og at oplysningerne i årsregnskabet og ledelsesberetningen om resultater er dokumenterede og i overensstemmelse med regnskabsbekendtgørelsen.

---

**DEN UAFHÆNGIGE REVISORS PÅTEGNING**

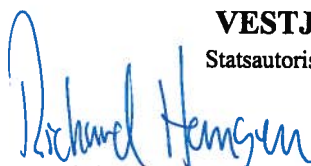
---

**Konklusion**

Ved den udførte forvaltningsrevision er vi ikke blevet bekendt med forhold, der giver os anledning til at konkludere, at forvaltningen i regnskabsåret 1. januar – 31. december 2010 på de områder, vi har undersøgt, ikke er varetaget på en økonomisk hensigtsmæssig måde, eller at oplysningerne i årsregnskabet og ledelsesberetningen om resultater ikke er dokumenterede eller i overensstemmelse med regnskabsbekendtgørelsen.

Lemvig, den 4. april 2011

**VESTJYSK REVISION**  
Statsautoriseret revisionsaktieselskab

  
Richard Hansen  
statsautoriseret revisor

  
Ole Tang  
registreret revisor

## Generelle oplysninger om skolen

### Navn

Lemvig Produktionsskole (Produktionsskolen Nordvestjylland)

Havnen 72, 7620 Lemvig

Tlf.nr.: 96630108

Fax.nr.: 96630119

Hjemmeside: [www.pnvj.dk](http://www.pnvj.dk)

E-mailadresse: [pnvj@pnvj.dk](mailto:pnvj@pnvj.dk)

Skolekode: 665-350

CVR-nr. 10074592

Kommune: Lemvig

### Skolens formål

Skolens formål er at tilbyde undervisningsforløb, der er baseret på praktisk arbejde og produktion, og som skal styrke elevernes personlige udvikling og forbedre deres muligheder i uddannelsessystemet og på det almindelige arbejdsmarked.

Skolens tilbud skal endvidere bidrage til at udvikle elevens interesse for og evne til aktiv medvirken i et demokratisk samfund.

### Bestyrelse

Kenneth Bro, fmd., valgt af Lemvig kommune

Frejasvej 105, 7620 Lemvig

Vagn Thode Nielsen, valgt af Lemvig kommune

Tangsøgade 71, 7650 Bøvlingbjerg

Chresten Maarupgaard, medarbejderrep.

Fabjergkirkevej 29 Rom, 7620 Lemvig

Ole Rømer, valgt af LO

Sejbjerg 28, Nr. Nisum, 7620 Lemvig

Torben Jensen, næstfm., valgt af DA

Fårevej 88, 7650 Bøvlingbjerg

Martin Merrild, valgt af Struer kommune

Kviumvej 9, 7560 Hjerm

Ole Andersen, valgt af Holstebro kommune

**Forstander**, John Fischer

Parkvej 146, 7500 Holstebro

### Revision

Vestjysk Revision

Andrupsgade 7. sal, 7620 Lemvig

### Pengeinstitut

Vestjysk Bank



## Ledelsesberetning 2010

### **Produktionsskolen Nordvestjyllands virksomhed er forankret i: Lov om produktionsskoler.**

Produktionsskolen Nordvestjylland (PNVJ) tilbyder undervisningsforløb, der er baseret på praktisk arbejde og produktion. Tilbuddet gives til unge under 25 år, som ikke har gennemført en ungdomsuddannelse og som ikke umiddelbart har forudsætninger for at påbegynde en sådan uddannelse, eller har afbrudt en ungdomsuddannelse.

Produktionsskoletilbudet omfatter praktisk arbejde, produktion og teoretisk undervisning i tilknytning hertil.

PNVJ er et læringstilbud, hvor produktion, undervisning, vejledning og fællesskab, sammen med den personlige rådgivning, er en helhed i de unges udvikling og læring. PNVJ's undervisnings- og læringspædagogik bygger på anerkendende pædagogik.

Undervisningen tager udgangspunkt i det hele menneske og har som hovedopgave at styrke de unges personlige kompetencer som grundlag for deres personlige udvikling og videre læringsproces, der sætter dem i stand til at finde troen på sig selv, samtidig med at de gennem oplevelser og intensiv vejledningsindsats /opfølgning lærer at træffe et uddannelses- og erhvervsfagligt valg.

Medarbejdernes kompetencer og relationer til de unge er en vigtig del af skolens værdigrundlag. PNVJ spiller en vigtig rolle i målet om 95 procent af en ungdomsårgang skal gennemføre en ungdomsuddannelse, bl.a. ved et tæt og forpligtende samarbejde med øvrige aktører i kommuner, uddannelsesinstitutioner og det private arbejdsmarked.

### **Beskrivelse af skolens aktiviteter i året, samt supplerende redegørelse for årsrapportens taldel, herunder skolens resultat, økonomi og udvikling i antal årselever.**

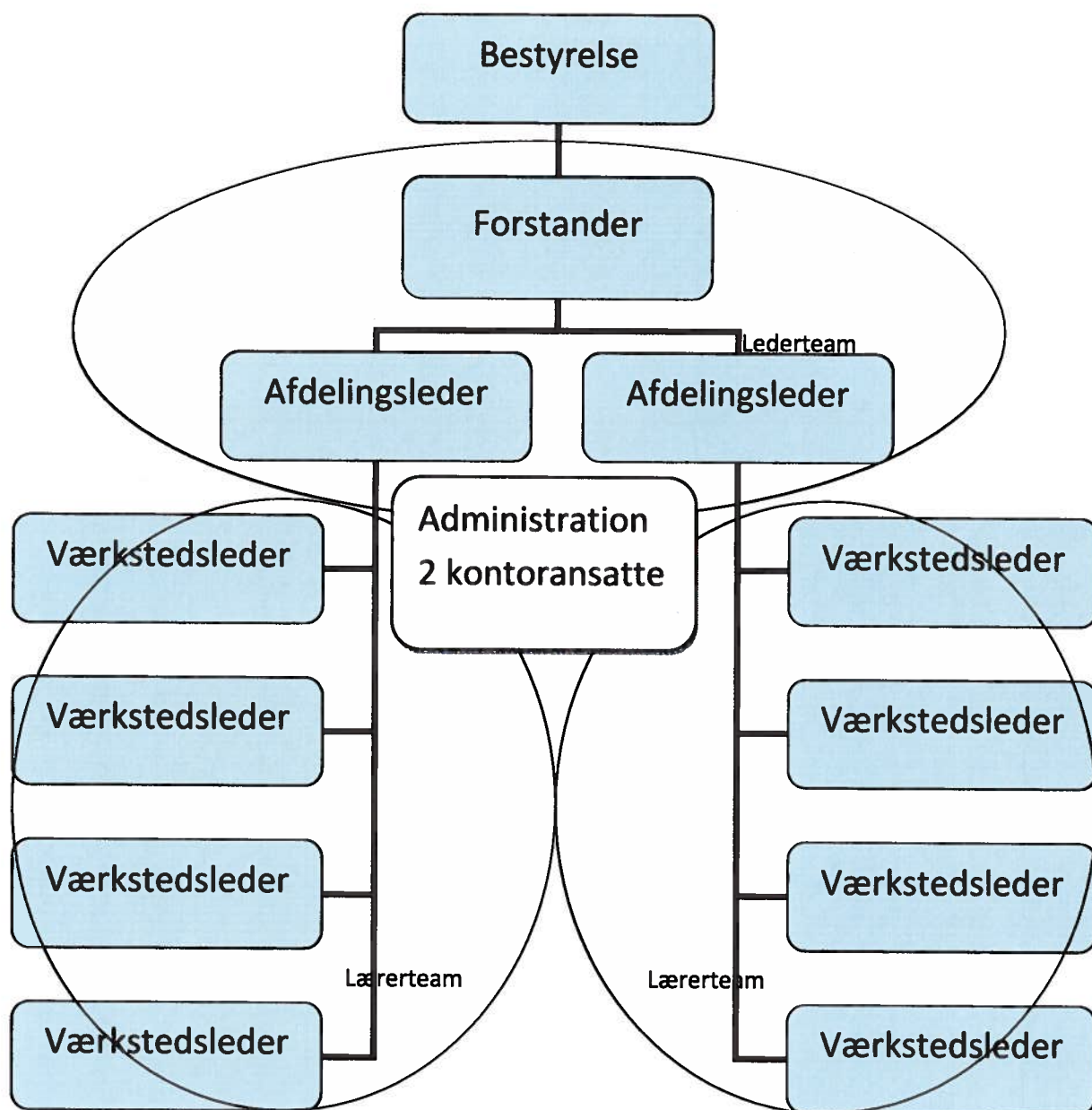
Årets resultat på 1.310.962 kr. efter afskrivninger finder vi tilfredsstillende.

#### **Elevantal:**

Tilgangen af elever i 2010 år er steget markant fra 45,52 årselever i 2009 til 86,59 årselever incl. STU og aktiverede i 2010. Den store stigning af elever skal bl.a. ses i det lys at PNVJ i uge 8 2010 startede afdelingen på Uddannelsescenter Holstebro, på forarbejde af kommissoriet fra Lemvig, Struer og Holstebro. Opstarten af den nye afdeling faldt godt i tråd med regeringens tilskyndelse til kapacitetsudvidelse for produktionsskoler på erhvervsuddannelserne.

**Organisation.**

Vi har i 2010 lavet om i organisationen grundet to afdelinger. Der er ansat en afdelingsleder på begge afdelinger, som varetager den daglige pædagogiske ledelse på afdelingen.



### **Samspil med Lemvig, Struer og Holstebro Kommune.**

Det igangværende kontaktnetværk mellem kommuner, erhvervsskoler, UU, SSP og produktionsskole videreudvikles fortsat til at omfatte alle unge, som har brug for en målrettet indsats for at kunne gennemføre en kompetencegivende ungdomsuddannelse eller på anden måde opnå kompetence til arbejdsmarkedet.

Det øgede samspil er fortsat med til:

at sikre uddannelse til alle unge

at forebygge ungdomsledighed

at forebygge ungdomskriminalitet

at forebygge misbrugsproblemer

### **EGU.**

Trods krise og hård konkurrence med de mange andre unge der også søger praktikplads, er det lykkedes, at skaffe mange praktikpladser i det private arbejdsmarked til EGU-elever.

PNVJ har i starten af 2011 selv ansat 2 elever i EGU.

### **Lemviglinjen.**

Vi har desværre måttet nedlægge vores linje målrettet elever med særlige behov grundet for lille søgning.

### **Kombinationsforløb, Hold Fast Projekt.**

Vi har i 2010 indgået samarbejdsaftaler med de erhvervsuddannelser, vi har et tæt samarbejde med: Uddannelsescenter Holstebro, Lemvig Handelsskole, Social- og Sundhedsskolen i Herning.

Kombinationsforløbene fungerer efterhånden godt, og vi videreudvikler fortsat med flere forløb til glæde for vore elever. Vi har mange formelle og uformelle møder skolerne i mellem omkring elever, samarbejdsprojekter og drøftelser om, hvordan vi sammen kan få flere unge i de tre kommuner til at gennemføre en ungdomsuddannelse. Vi er bl.a. med i projektet **HOLD FAST**, som er et EU-projekt, der skal forebygge frafald fra ungdomsuddannelserne sammen med Holstebro Handelsskole og UCHolstebro.

### **Kompetenceudvikling af personale.**

Der foregår en kontinuerlig kompetenceudvikling af skolens medarbejdere. Bl.a. som deltagelse i interne og eksterne udviklingsforløb/kurser. Skolens medarbejdere har i 2010 gennemført kurser, der indeholdt pædagogisk seminar og forløb, med temaerne KRAP, *Kognitiv Ressourcefokuseret Anerkendende Pædagogik*, ANERKENDEDE FOKUS – *vejen til vellykkede udviklingsprocesser* og Realkompetenceafklaring. Det er af stor værdi for skolen, at hele medarbejderstaben har et udviklingsforløb sammen, det højner kvaliteten i arbejdet og trivslen i medarbejdergruppen. Sideløbende deltager personalet i selvstændige kurser indenfor pædagogik, psykologi og vejledning i PSF- og PS-Nord regi.

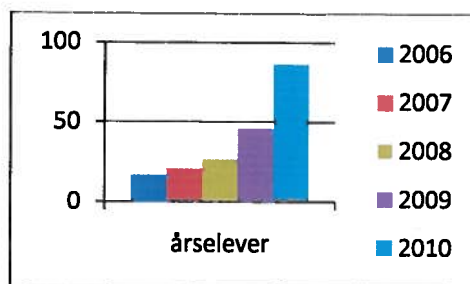
### Undervisningstilbud i 2010:

- Håndværk og natur.
- Kultur og Friluftsliv.
- Køkken / kantine.
- Pædagogik og sundhed.
- Håndværk.
- Metal.
- Grøn linje.
- Almen undervisning: Dansk, matematik og samfundsfag.
- Motion en gang om ugen.
- Morgensamling med morgensang
- Onsdagstema med foredrag / fortælling af samfundsmæssig karakter.
- Virksomhedsbesøg, museumsbesøg, ekskursion, naturture m.m.

### Elevtal.

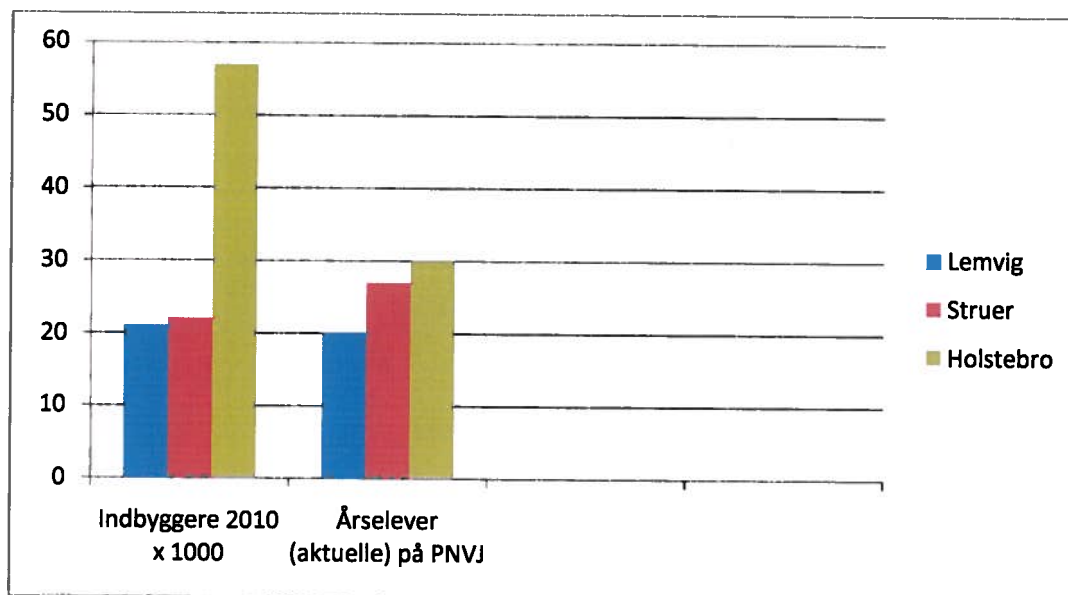
#### Årselever incl. STU og aktiverede.

2006 = 16,25  
2007 = 20,6  
2008 = 26,49  
2009 = 45,52  
2010 = 86,59



**Årselevernes fordeling 2010 på de tre kommuner (Lemvig, Struer, Holstebro) på PNVI:**

|            |       |
|------------|-------|
| Lemvig:    | 20,39 |
| Struer:    | 27,31 |
| Holstebro: | 30,75 |



**Fordeling af årselever i 2010.**

Skolen har indskrevet elever 196 gange i årets løb, fordelt på 190 personer.

Heraf er:

- 46 personer fra Lemvig kommune
- 83 personer fra Holstebro kommune
- 44 personer fra Struer kommune
- 7 personer fra Herning kommune
- 3 personer fra Ringkøbing Skjern kommune
- 1 person fra Fredericia kommune
- 1 person fra Middelfart kommune
- 1 person fra Århus kommune
- 1 person fra København kommune
- 1 person fra Morsø kommune
- 1 person fra Kolding kommune
- 1 person fra Hillerød kommune

**Udslusningsprocent fordelt på årselever 2010:**

|     | <b>Uddannelse</b>                    | <b>Årselevtal</b> | <b>%</b> |
|-----|--------------------------------------|-------------------|----------|
| 1/  | VUC                                  | 2,2               | 4,0      |
| 2/  | Gymnasial                            | 3,4               | 6,2      |
| 3/  | EUD, merkantil                       | 4,5               | 8,1      |
| 4/  | EUD, teknisk                         | 9,2               | 16,7     |
| 5/  | SOSU / PGU                           | 3,7               | 6,7      |
| 8/  | EGU                                  | 5,9               | 10,7     |
| 11/ | Anden uddannelse                     | 2,0               | 3,7      |
| 12/ | Beskæftigelse på ordinære vilkår     | 5,1               | 9,4      |
| 14/ | Ledighed (ved ikke, jobsøgende m.v.) | 3,7               | 6,8      |
| 15/ | Barsel, militærtjeneste, sygdom m.v. | 2,5               | 4,5      |
| 16/ | Frafald (stoppet, flyttet m.v.)      | 12,6              | 23,1     |
|     | I alt                                | 54,8              | 100      |

**Aldersfordeling for udskrevne elever.:**

|       |            |
|-------|------------|
| 16 år | 11 elever. |
| 17 år | 28 elever. |
| 18 år | 49 elever. |
| 19 år | 24 elever. |
| 20 år | 11 elever. |
| 21 år | 5 elever.  |
| 22 år | 4 elever.  |
| 23 år | 0 elev.    |
| 24 år | 2 elever.  |
| 25 år | 1 elev.    |

**Kønsfordeling af udskrevne elever:**

Mænd 64 % Kvinder 36 %

Ved årets begyndelse var der indskrevet 33 elever på skolen.

Ved årets slutning var der indskrevet 101 elever på skolen.

Der har i 2010 været indskrevet 219 produktionsskoleelever, 1 EGU-elev, 1 aktiveret og 1 STU-elev.

**Økonomi:**

Årets resultat er på 1.310.962 kr.

Egenkapital pr. 31/12 2010: 2.619.468 kr.

Egenkapitalen er steget med ca. 90 % fra 1.381.677,26 kr. til 2.619.468 kr.

Dette kan henføres til øget elevtilgang og udslusningstaksameter.

Dispositionsbegrænsningen på 1 %, svarende til 90.854 kr. er indregnet i regnskabet for 2010.

|                                 |              |
|---------------------------------|--------------|
| Årsresultat på værksteder 2008: | - 19.000 kr. |
| Årsresultat på værksteder 2009: | 175.000 kr.  |
| Årsresultat på værksteder 2010: | -124.156 kr. |

|                             |             |
|-----------------------------|-------------|
| Udslusningstaksameter 2008: | 39.000 kr.  |
| Udslusningstaksameter 2009: | 172.000 kr. |
| Udslusningstaksameter 2010: | 230.000 kr. |

Der er indregnet afskrivninger på 364.979 kr. fordelt på følgende poster:

|                 |             |
|-----------------|-------------|
| Ejendom:        | 180.920 kr. |
| Administration: | 44.425 kr.  |
| Køkken:         | 18.828 kr.  |
| Værksted:       | 6.188 kr.   |
| Biler:          | 114.618 kr. |

Skolens medarbejdere og bestyrelse har løbende drøftelser om skolens økonomi og dermed en fælles forståelse for ønsket om sparsommelighed, produktivitet og effektivitet.

#### Sociale klausuler:

PNVJ har en positiv holdning vedr. den sociale opgave at skabe mulighed for svagere stillede på arbejdsmarkedet. Vi mener at kunne have to personer beskæftiget ad gangen, og vi ansætter en sådan, når vi på en eller anden måde bliver opmærksom på et behov, f.eks. gennem henvendelse fra offentlige myndigheder. Vi vil bede myndighederne hjælpe os i enhver konkret sag med at få sagen godkendt iht. de regler, som gælder på tidspunktet. Denne plan er kun en intention og i det konkrete tilfælde vil såvel økonomiske som andre faktorer indgå i beslutningen.

Der har været 7 personer i jobtræning / virksomhedspraktik i 2010, svarende til 1,08 årsværk. Derudover har der været 1 person i fleksjob (0,92 årsværk) og 2 personer har været ansat med løntilskud, svarende til 0,37 årsværk

#### Skolens hjemmeside:

Hjemmesiden opfylder ministeriets krav og opdateres løbende.

#### Undervisningsmiljøvurdering:

Der blev gennemført undervisningsmiljøvurdering i december 2010.

#### Personale:

|                 |       |
|-----------------|-------|
| Ansatte i 2010: |       |
| Leder + adm.:   | 2,56  |
| Undervisere:    | 11,64 |
| Årsværk i alt:  | 14,20 |

Herudover har skolen lejet personale af Lemvig Ungdomsgård til undervisning i bl.a. billedkunst, teambuilding m.m.

Medarbejderudviklingssamtaler "MUS" gennemføres løbende.

Vi er p.t. i gang med ny APV hvor den nye afdeling er med.

**Mål og visioner for PNVJ er bl.a.:**

- at oprette erhvervsbaseret erhvervsuddannelse på PNVJ.
- at videreudvikle samarbejdet med Lemvig, Struer og Holstebro kommune.
- at fortsat udvikle det gode samarbejde med UU Nordvestjylland.
- at videreudvikle EGU-tilbudet.
- at fortsat udvikle det gode samarbejde med UCHolstebro, Lemvig Handelsskole og Social og sundhedsskolen.
- at indgå i et konstruktivt samarbejde med ungdomsuddannelserne i Struer.
- at øge vores tilbud på linierne med en linje målrettet HG.
- at videreudvikle Produktionsskoleprojektet i samarbejdet med Aalborg Taleinstitut.

**Begivenheder efter regnskabsårets afslutning**

Der er ikke indtruffet betydningsfulde begivenheder efter regnskabsårets afslutning.

**Forventninger om elevtilgang og økonomi i 2011**

PNVJ har oplevet øget elevtilgang siden foråret 2010.

Vi får dagligt mange henvendelser fra elever, forældre, vejledere, sagsbehandlere mv.

Vi følger ungdomsuddannelsernes tiltag, indsatser, betragtninger og erfaringer med deres elever, og de udtrykker, at de ikke kan rumme alle dem, der kommer, hvorfor vi må forvente, de kommer til os. Finanskrisen betyder større arbejdsløshed samt øget mangel på lærepladser for de unge i vor målgruppe.

Vi er meget i dialog med kommunen og alle instanser, som arbejder med produktionsskolemålgruppen eller snitflader hertil, og vi oplever kun, der er stigende behov for - og anerkendelse af - vort arbejde.

Vi har budgetteret med 85 årselever for 2011, men i beretningen for 2009 blev beskrevet at behovet i de tre kommuner tilsammen nok nærmere var 100 årselever. Grunden til at vi ikke har budgetteret med mere end 85 årselever skyldes en forventning om et endnu tættere samarbejde med erhvervsuddannelserne om at fastholde de unge.

Vi forventer ikke så stort et økonomisk overskud i 2011 som i 2010, grundet genopretningsaftalens indgreb på produktionsskoleområdet minus tilskud til kapacitetsudvidelse, mindre kommunalt tilskud og mindre indtægter på linjerne fremover.

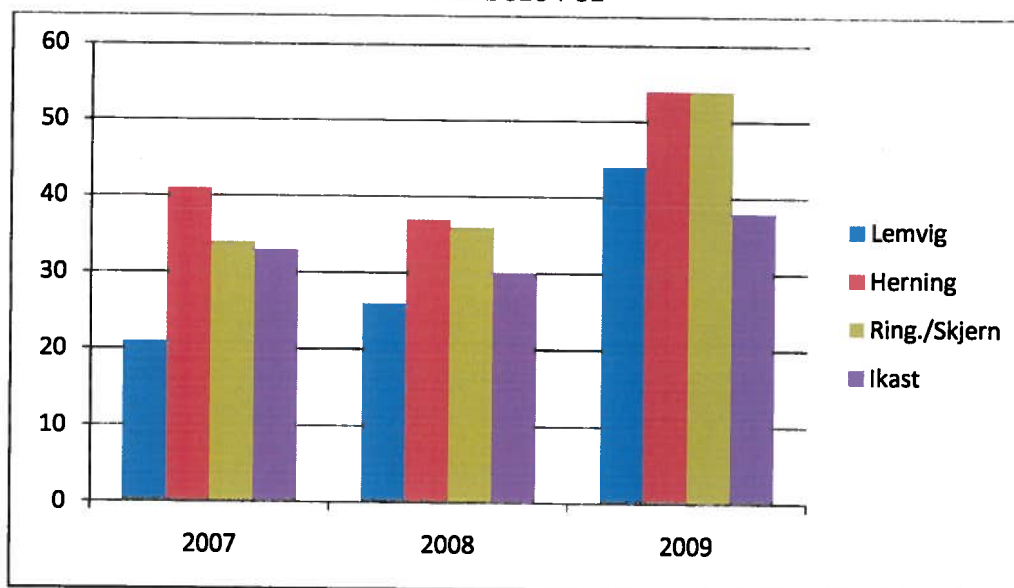
PNVJ har søgt om genoptagelse af moms tilbage til 1/1 2008, på kr. 249.875,-

Beløbet er ikke medtaget i regnskabet, da PNVJ afventer endelig svar fra SKAT.

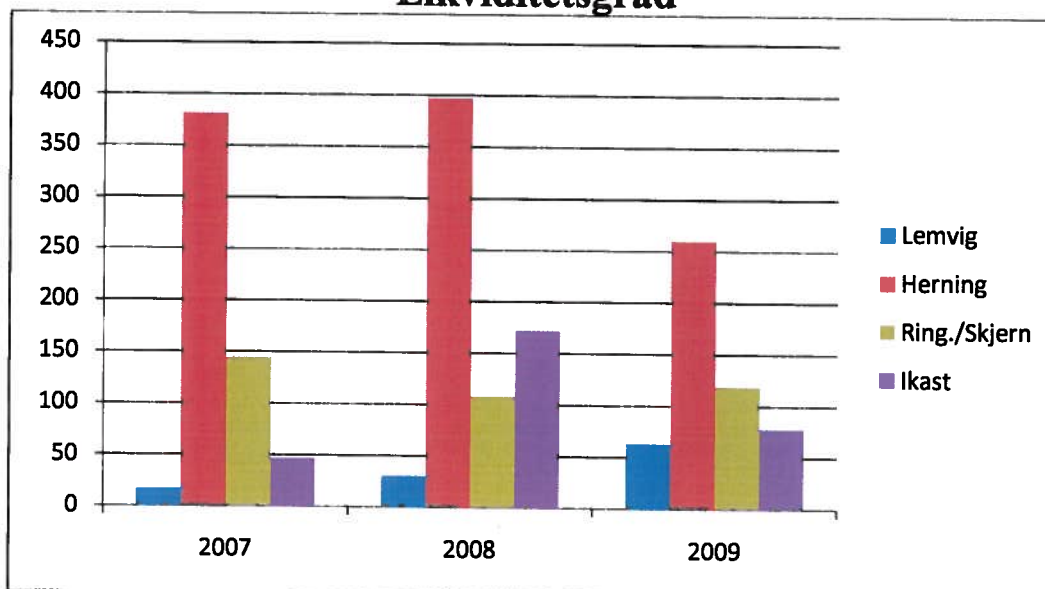
### Vedr. Undervisningsministeriets årsrapport 2009

Undervisningsministeriet opfordrede i årsrapport 2009 skolen til at belyse udviklingen af enhedsomkostninger i forhold til andre tilsvarende produktionsskoler med samme elevantal og indenfor samme geografiske område. Derfor følgende diagrammer. Diagrammerne bygger på oplysninger fra ministeriets regnskabsportal.

### Årselever

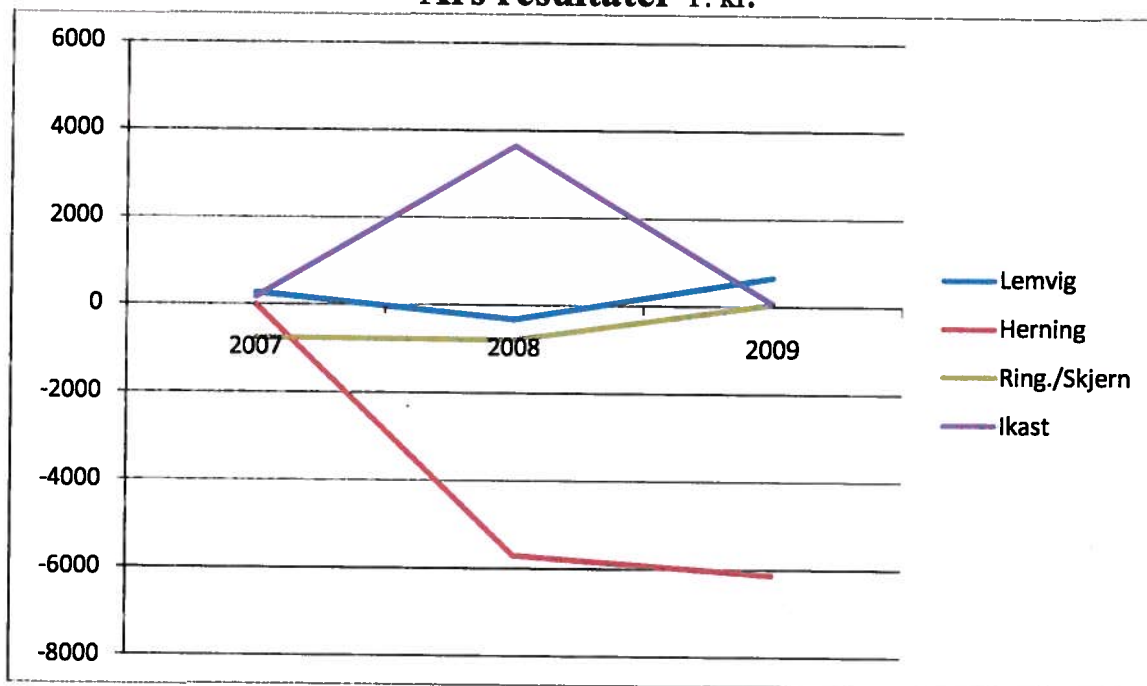


### Likviditetsgrad

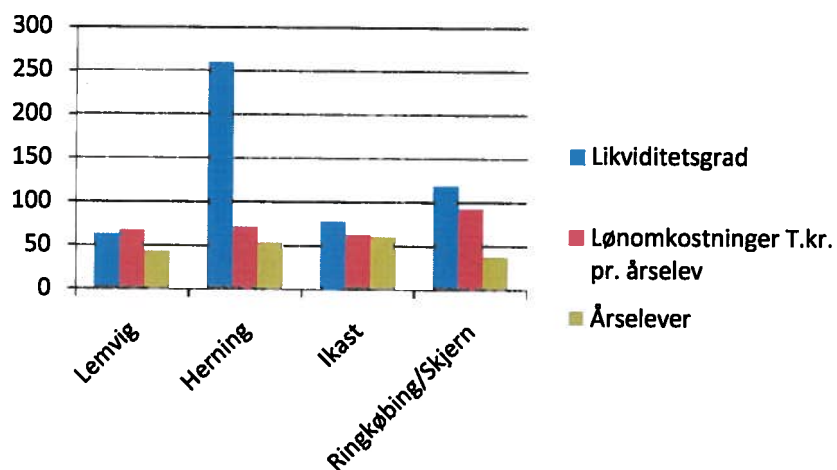


Likviditetsgraden udtrykker virksomhedens evne til at opfylde sine kortsigtede økonomiske forpligtelser. Likviditetsgraden opgøres som tilgodehavender plus likvide beholdninger i procent af den kortfristede gæld.

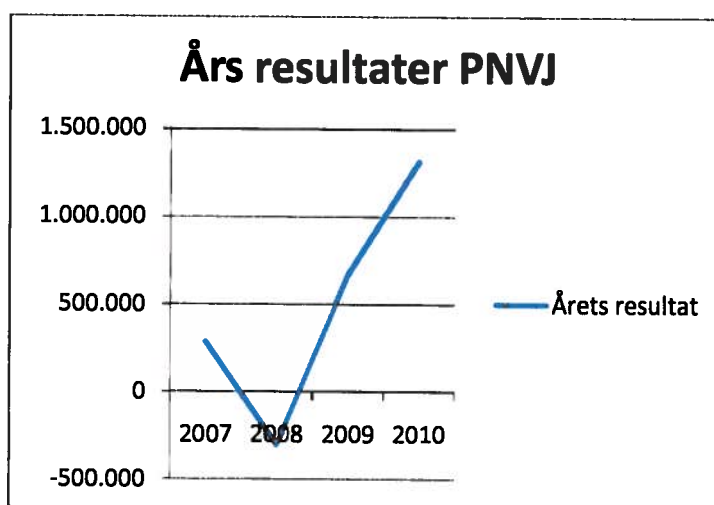
### Års resultater T. kr.



## 2009



|                                    | Likviditetsgrad | Lønoms-kostninger i alt pr. årselev | Årselever |
|------------------------------------|-----------------|-------------------------------------|-----------|
| Lemvig Produktionsskole            | 63              | 68.000                              | 44        |
| Herning Produktionsskole           | 260             | 72.000                              | 54        |
| ProMidt Ikast                      | 78              | 63.000                              | 61        |
| Ringkøbing/Skjern Produktionsskole | 119             | 93.000                              | 38        |



**Hoved- og nøgletal**

| T.kr.   | 2010       | 2009      | 2008       | 2007       | 2006      |
|---|------------|-----------|------------|------------|-----------|
| <b>Resultatopgørelse</b>                                |            |           |            |            |           |
| Indtægter i alt   | 15.062.501 | 7.634.979 | 4.352.603  | 3.511.795  | 2.982.059 |
| Heraf statstilskud (excl. skoleydelse)                  | 9.055.609  | 4.331.603 | 2.348.364  | 1.845.925  | 1.450.479 |
| Omkostninger vedrørende drift i alt                     | 13.626.113 | 6.826.017 | 4.521.208  | 3.222.710  | 3.098.928 |
| Driftsresultat før finansielle og ekstraordinære poster | 1.436.388  | 808.962   | -168.605   | 289.085    | -116.869  |
| Finansielle poster i alt                                | -125.426   | -140.887  | -133.331   | -6.688     | -1.720    |
| Driftsresultat før ekstraordinære poster                | 1.310.962  | 668.075   | -301.936   | 282.397    | -118.589  |
| Ekstraordinære poster i alt                             |            |           |            |            |           |
| Årets resultat  | 1.310.962  | 668.075   | -301.936   | 282.397    | -118.589  |
| <b>Balance</b>  |            |           |            |            |           |
| Anlægsaktiver i alt                                     | 4.024.281  | 3.950.614 | 3.904.132  | 3.061.820  | 1.369.127 |
| Omsætningsaktiver i alt                                 | 3.348.694  | 1.035.493 | 488.949    | 363.513    | 167.118   |
| Balancesum  | 7.372.975  | 4.986.107 | 4.393.081  | 3.425.333  | 1.536.245 |
| Egenkapital ultimo                                      | 2.619.468  | 1.381.678 | 693.576    | 1.259.913  | 977.515   |
| Hensatte forpligtelser i alt                            |            |           |            |            |           |
| Langfristet gæld i alt                                  | 1.859.196  | 1.964.252 | 2.078.061  | 0          | 0         |
| Kortfristet gæld i alt                                  | 2.894.311  | 1.640.177 | 1.621.444  | 2.165.420  | 558.730   |
| <b>Pengestrømsopgørelse</b>                             |            |           |            |            |           |
| Driftens likviditetsvirkning i alt                      | 1.309.008  | 1.228.888 | -1.078.660 | 382.422    | -51.149   |
| Investerings likviditetsvirkning i alt                  | -438.647   | -313.819  | -1.069.357 | -1.794.426 | -18.000   |
| Finansierings likviditetsvirkning i alt                 | -100.731   | -83.751   | 2.078.061  | 1.443.756  | 75.196    |
| Pengestrøm, netto                                       | 769.630    | 831.318   | -69.956    | 31.752     | 6.047     |

**Regnskabsmæssige nøgletal**

|   |         |         |         |         |         |
|---|---------|---------|---------|---------|---------|
| Overskudsgrad                                 | 9       | 8,75    | -6,93   | 8,04    | -3,98   |
| Likviditetsgrad                               | 115     | 63,13   | 30,15   | 16,79   | 29,91   |
| Soliditetsgrad                                | 35      | 27,71   | 15,78   | 36,78   | 64,00   |
| Finansieringsgrad                             | 46      | 49,72   | 53,22   | 0,00    | 0,00    |
| <br>  |         |         |         |         |         |
| Antal ordinære årselever i regnskabsåret      | 85,59   | 44,29   | 26,49   | 20,6    | 16,25   |
| Antal årselever incl. IDV                     | 86,59   | 45,52   | 26,49   | 20,6    | 16,25   |
| <br>  |         |         |         |         |         |
| Antal lærerårsværk                            | 11,64   | 5,47    | 5,07    | 5,25    | 3,69    |
| Antal årsværk for øvrigt personale            | 2,56    | 1,73    | 0,41    | 0,38    | 1,34    |
| Antal årsværk i alt                           | 14,2    | 7,2     | 5,48    | 5,63    | 5,03    |
| Heraf %-andel ansat på særlige vilkår         | 9,1     | 0       | 0       | 0       | 4,97    |
| Antal årsværk i jobtræning/virksomhedspraktik | 1,08    | 0,43    | 0,781   | 0       | 0       |
| <br>  |         |         |         |         |         |
| Årselever pr. lærerårsværk                    | 7,44    | 8,32    | 5,22    | 3,92    | 4,4     |
| <br>  |         |         |         |         |         |
| Lærerlønomkostninger pr. årselev              | 50.721  | 49.546  | 74.972  | 84.085  | 94.623  |
| Øvrige lønomkostninger pr. årselev            | 13.267  | 18.142  | 5.150   | 5.935   | 8.516   |
| Lønomkostninger i alt pr. årselev             | 63.988  | 67.688  | 80.122  | 90.020  | 103.138 |
| Undervisningsomkostninger pr. årselev         | 120.587 | 116.740 | 142.645 | 143.098 | 156.557 |
| Ejendomsomkostninger pr. årselev              | 10.177  | 7.887   | 11.168  | -6.136  | 8.973   |
| Administrationsomkostninger pr. årselev       | 22.361  | 25.330  | 16.864  | 19.450  | 25.161  |

Lønomkostninger er opgjort netto, idet modtagne refusioner m.v. vedrørende løn er modregnet.

## Anvendt regnskabspraksis

### Generelt

Årsregnskabet for 2010 er aflagt i overensstemmelse med den danske årsregnskabslovs bestemmelser for klasse B-virksomheder med de fravigelser som fremgår af § 2 stk. 2 i bekendtgørelse nr. 1236 af 4. december 2006.

Den anvendte regnskabspraksis er uændret i forhold til sidste år.

De væsentligste anvendte regnskabs- og vurderingsmetoder er:

### Generelt om indregning og måling

I resultatopgørelsen indregnes indtægter i takt med, at de indtjenes, herunder indregnes værdireguleringer af finansielle aktiver og forpligtigelser. I resultatopgørelsen indregnes ligeledes alle omkostninger, herunder afskrivninger og nedskrivninger.

Aktiver indregnes i balancen, når det er sandsynligt, at fremtidige økonomiske fordele vil tilflyde skolen, og aktivets værdi kan måles pålideligt.

Forpligtigelser indregnes i balancen, når det er sandsynligt, at fremtidige økonomiske fordele vil fragå skolen, og forpligtigelsens værdi kan måles pålideligt.

Ved første indregning måles aktiver og forpligtigelser til kostpris. Efterfølgende måles aktiver og forpligtigelser som beskrevet for hver enkelt regnskabspost nedenfor.

Ved indregning eller måling tages hensyn til uforudsigelige tab og risici, der fremkommer inden årsrapporten aflægges, og som be- eller afkræfter forhold, der eksisterer på balancedagen.

## Resultatopgørelsen

### Statstilskud

Statstilskuddet omfatter modtaget og beregnet taxametertilskud udløst af gennemførte undervisningstimer.

Endvidere er der indtægtsført bygnings-, udslusningstilskud m.v. jf. indberetninger herom.

### Kommunale betalinger

Der er indtægtsført grundtilskud fra kommunen, samt betalinger for de af kommunen henviste elever m.v.

### Indtægtsdækket virksomhed

Indtægterne er indtægtsført i overensstemmelse med kalkulationer m.v.

### Omkostninger

Resultatopgørelsen er udarbejdet på grundlag af følgende formålsopdeling af omkostninger:

Undervisning

Ejendomsdrift

Administration

Finansielle poster

Formålene omfatter udgifter såsom personaleudgifter, øvrige udgifter, afskrivninger m.v.

### Anvendte fordelingsnøgler

For indtægtsdækket virksomhed IDV er der benyttet fordelingsnøgler på de enkelte omkostningsarter i henhold til beregnet andel af omkostningerne, i det omfang udgifterne ikke er direkte henførbare.

### Periodisering

Udgifter og indtægter er henført til det regnskabsår de vedrører uden hensyn til betalingstidspunktet. Udgifterne er således medtaget i det år, hvor ydelsen modtages eller præsteres. Indtægterne henføres til det år, hvori retten erhverves eller optjenes.

### Balancen

#### Materielle anlægsaktiver

Materielle anlægsaktiver værdisættes til anskaffelsessum med fradrag af akkumulerede afskrivninger. Der afskrives ikke på grunde og eventuelle forudbetalinger på tekniske anlæg.

I afskrivningsgrundlaget er foretaget fradrag af forventet restværdi efter afsluttet brugstid.

Kostprisen omfatter anskaffelsesprisen samt omkostninger direkte tilknyttet anskaffelsen indtil det tidspunkt, hvor aktivet er klar til at blive taget i brug.

Der foretages lineære afskrivninger baseret på følgende vurdering af aktivernes forventede brugstider:

|                                   | Brugstid | Restværdi incl.<br>scrapværdi | Sidste år |
|-----------------------------------|----------|-------------------------------|-----------|
| Bygninger                         | 23       | 3.588.324                     | 3.615.607 |
| Inventar og udstyr                | 10       | 182.669                       | 210.241   |
| Bus, traktorer og andre køretøjer | 1-5      | 253.288                       | 124.766   |

Aktiver med en kostpris på under 18.750 kr. pr. enhed indregnes som omkostninger i resultatopgørelsen i anskaffelsesåret. Udgifter til reparation og vedligeholdelse udgiftsføres i det år, de er afholdt.

Fortjeneste eller tab ved afhændelse af materielle anlægsaktiver opgøres som forskellen mellem salgspris med fradrag af salgsomkostninger og den regnskabsmæssige værdi på salgstidspunktet. Fortjeneste eller tab indregnes i resultatopgørelsen under afskrivninger.

### Varebeholdninger

Varebeholdninger er optalt og medregnes til kostpris med fradrag for ukurans.

### Tilgodehavender

Tilgodehavender værdisættes til pålydende værdi med fradrag af nedskrivninger til dækning af mulige tab opgjort på grundlag af en individuel vurdering af de enkelte tilgodehavender.

### Gældsforpligtelser

Gæld er målt til amortiseret kostpris svarende til nominel værdi.

### Pengestrømsopgørelsen

Pengestrømsopgørelsen viser skolens pengestrømme for året samt likvider og træk på kassekredit ved årets begyndelse og slutning. Pengestrømme fra driftsaktivitet præsenteres indirekte med udgangspunkt i årets resultat, reguleret for ikke-kontante driftsposter samt ændring i driftskapitalen. Pengestrømme fra investeringsaktivitet omfatter betalinger i forbindelse med køb og salg af anlægsaktiviteter. Pengestrømme fra finansieringsaktivitet omfatter optagelse af og afdrag på langfristet gæld. Likvider omfatter likvide beholdninger og eventuel træk på driftskredit.

**Resultatopgørelse 1. januar - 31. december**

|  | Note | 2010<br>Kr.       | 2009<br>Kr.      |
|--|------|-------------------|------------------|
| <b>Indtægter</b>   |      |                   |                  |
| Kommunale tilskud  | 1    | 1.324.995         | 442.911          |
| Statstilskud   | 2    | 13.177.498        | 6.338.912        |
| Indtægter vedr. værksteder                                     | 11   | 333.706           | 412.840          |
| Andre indtægter og tilskud                                     | 3    | 226.302           | 440.316          |
| <b>Indtægter i alt</b>   |      | <b>15.062.501</b> | <b>7.634.979</b> |
| <b>Omkostninger</b>  |      |                   |                  |
| <b>Undervisning</b>  |      |                   |                  |
| Lønomskostninger   | 4    | 4.375.652         | 2.255.353        |
| Skoleydelse  | 2    | 4.121.889         | 2.007.309        |
| Skoleydelse aktiverede   |      |                   | 14.188           |
| Værkstedsomkostninger  | 11   | 457.862           | 237.035          |
| Andre omkostninger vedr. undervisning                          | 5    | 1.853.241         | 800.103          |
| <b>Undervisning i alt</b>                                      |      | <b>10.808.644</b> | <b>5.313.988</b> |
| <b>Ejendomsdrift</b>   |      |                   |                  |
| Andre omkostninger vedr. ejendomsdrift                         | 6    | 881.259           | 359.000          |
| <b>Ejendomsdrift i alt</b>                                     |      | <b>881.259</b>    | <b>359.000</b>   |
| <b>Administration m.v.</b>                                     |      |                   |                  |
| Lønomskostninger   | 7    | 1.143.869         | 825.835          |
| Andre omkostninger vedr. administration                        | 8    | 792.341           | 327.194          |
| Administration m.v. i alt                                      |      | 1.936.210         | 1.153.029        |
| <b>Omkostninger vedr. drift i alt</b>                          |      | <b>13.626.113</b> | <b>6.826.017</b> |
| <b>Driftsresultat før finansielle og ekstraordinære poster</b> |      | <b>1.436.388</b>  | <b>808.962</b>   |
| <b>Ekstraordinære poster</b>                                   |      | <b>0</b>          | <b>0</b>         |
| <b>Finansielle poster</b>                                      |      |                   |                  |
| Renteindtægter m.v.  | 9    | 2.915             | 521              |
| Renteomkostninger m.v.   | 10   | 128.341           | 141.408          |
| <b>Finansielle poster i alt</b>                                |      | <b>-125.426</b>   | <b>-140.887</b>  |
| <b>Resultat før ekstraordinære poster</b>                      |      | <b>1.310.962</b>  | <b>668.075</b>   |
| <b>ÅRETS RESULTAT</b>  |      | <b>1.310.962</b>  | <b>668.075</b>   |

**Balance pr. 31. december**

|                                    | Note | 2010<br>Kr.      | 2009<br>Kr.      |
|------------------------------------|------|------------------|------------------|
| <b>AKTIVER</b>                     |      |                  |                  |
| <b>ANLÆGSAKTIVER</b>               |      |                  |                  |
| <b>Materielle anlægsaktiver</b>    | 12   |                  |                  |
| Grunde og bygninger                |      | 3.588.324        | 3.615.607        |
| Inventar og udstyr, administration |      | 76.155           | 78.711           |
| Inventar og udstyr, køkken         |      | 94.140           | 112.968          |
| Inventar og udstyr, værksted       |      | 12.374           | 18.562           |
| Bus, traktorer og andre køretøjer  |      | 253.288          | 124.766          |
| <b>Anlægsaktiver i alt</b>         |      | <b>4.024.281</b> | <b>3.950.614</b> |
| <b>OMSÆTNINGSAKTIVER</b>           |      |                  |                  |
| Tilgodehavender (debitorer)        | 13   | 2.126.897        | 645.503          |
| Periodeafgrænsningsposter          | 14   | 110.896          | 48.719           |
| Likvide beholdninger               | 15   | 1.110.901        | 341.271          |
| <b>Omsætningsaktiver i alt</b>     |      | <b>3.348.694</b> | <b>1.035.493</b> |
| <b>AKTIVER I ALT</b>               |      | <b>7.372.975</b> | <b>4.986.107</b> |

|  | Note | 2010<br>Kr.      | 2009<br>Kr.      |
|--|------|------------------|------------------|
| <b>PASSIVER</b>                        |      |                  |                  |
| <b>EGENKAPITAL</b>                     |      |                  |                  |
| Egenkapital i øvrigt                   | 16   | 2.619.468        | 1.381.678        |
| <b>Egenkapital i alt</b>               |      | <b>2.619.468</b> | <b>1.381.678</b> |
| <b>Gæld</b>                            |      |                  |                  |
| <b>Langfristede gældsforpligtelser</b> |      |                  |                  |
| Kreditforeningslån                     |      | 1.859.196        | 1.964.252        |
| <b>Langfristet gæld i alt</b>          | 17   | <b>1.859.196</b> | <b>1.964.252</b> |
| <b>Kortfristede gældsforpligtelser</b> |      |                  |                  |
| Kortfristet del af langfristet gæld    | 17   | 102.791          | 98.466           |
| Anden kortfristet gæld                 | 18   | 1.901.252        | 1.052.715        |
| Periodeafgrænsningsposter              | 19   | 890.268          | 488.996          |
| <b>Kortfristet gæld i alt</b>          |      | <b>2.894.311</b> | <b>1.640.177</b> |
| <b>Gæld i alt</b>                      |      | <b>4.753.507</b> | <b>3.604.429</b> |
| <b>PASSIVER I ALT</b>                  |      | <b>7.372.975</b> | <b>4.986.107</b> |

Andre forpligtelser 20

**Pengestrømsopgørelse 1. januar - 31. december**

|  | Note        | 2010<br>Kr.             | 2009<br>Kr.           |
|--|-------------|-------------------------|-----------------------|
| <b>Driftens likviditetsvirkning</b>  |             |                         |                       |
| Årets resultat   |             | 1.310.962               | 668.075               |
| Korrektioner for at afstemme årets resultat til likvide midler hidrørende fra driftsmæssige aktiviteter: |             |                         |                       |
| Afskrivninger og andre driftsposter, der ikke har likviditetsmæssig virkning                             | 12          | 364.979                 | 267.338               |
| Gevinst ved salg af anlægsaktiver  |             |                         |                       |
| Stigning/fald i omsætningsaktiver og kortfristet gæld m.v.:  | 13+14+18+19 | -366.933                | 293.475               |
| <b>Driftens likviditetsvirkning i alt</b>  |             | <u>1.309.008</u>        | <u>1.228.888</u>      |
| <b>Investerings likviditetsvirkning</b>  |             |                         |                       |
| Betaling for anlægsaktiver   | 12          | -438.647                | -313.819              |
| <b>Investerings likviditetsvirkning i alt</b>  |             | <u>-438.647</u>         | <u>-313.819</u>       |
| <b>Finansierings likviditetsvirkning</b>   |             |                         |                       |
| Afdrag 2010  | 18          | -100.731                | -83.751               |
| <b>Finansierings likviditetsvirkning i alt</b>   |             | <u>-100.731</u>         | <u>-83.751</u>        |
| <b>Årets likviditetsvirkning fra driften, investeringer og finansiering</b>                              |             |                         |                       |
| Likvide midler pr. 1. januar   |             | 341.271                 | -490.047              |
| Summen af årets likviditetsvirkning fra drift, investeringer og finansiering                             |             | 769.630                 | 831.318               |
| <b>Likvide midler pr. 31. december</b>   |             | <u><u>1.110.901</u></u> | <u><u>341.271</u></u> |

Noter til årsregnskabet

|   |                                | 2010                           | 2009                       |                            |
|---|--------------------------------|--------------------------------|----------------------------|----------------------------|
|   |                                | Kr.                            | Kr.                        |                            |
| <b>Note 1 Kommunale tilskud</b>   |                                |                                |                            |                            |
| Grundtilskud  |                                | 449.998                        | 442.911                    |                            |
| Supplerende tilskud   |                                | 874.997                        | 0                          |                            |
|   |                                | <u>1.324.995</u>               | <u>442.911</u>             |                            |
| <b>Note 2 Statstilskud</b>  |                                |                                |                            |                            |
| Driftstilskud   |                                | 7.105.599                      | 3.448.952                  |                            |
| Bygningstilskud   |                                | 280.403                        | 176.653                    |                            |
| Tilskud til skoleydelse   |                                | 4.121.889                      | 2.007.309                  |                            |
| Øvrige tilskud  |                                | 1.669.607                      | 705.998                    |                            |
|   |                                | <u>13.177.498</u>              | <u>6.338.912</u>           |                            |
| <b>Note 3 Andre indtægter og tilskud</b>  |                                |                                |                            |                            |
| Lejeindtægter fra lokaler m.v.  |                                | 24.270                         | 10.000                     |                            |
| Støttekreds   |                                | 0                              | 14.000                     |                            |
| Indtægter fra indtægtsdækket virksomhed, herunder kurser m.v.                             |                                | 85.488                         | 407.784                    |                            |
| Øvrige indtægter og andre tilskud   |                                | 116.544                        | 8.532                      |                            |
|   |                                | <u>226.302</u>                 | <u>440.316</u>             |                            |
| <b>Note 4 Lønomskostninger vedrørende undervisning</b>                                    | <b>Ordinær virksomhed 2010</b> | <b>Ordinær virksomhed 2009</b> | <b>IDV-virksomhed 2010</b> | <b>IDV-virksomhed 2009</b> |
| <b>Ordinær produktionsskolevirksomhed</b>   |                                |                                |                            |                            |
| Løn og lønafhængige omkostninger incl. pensionsbidrag (før fradrag af lønrefusioner m.v.) | 4.688.007                      | 2.199.442                      | 34.474                     | 60.986                     |
| Lønrefusioner   | 346.829                        | -4.938                         | 0                          | -137                       |
|   | <u>4.341.178</u>               | <u>2.194.504</u>               | <u>34.474</u>              | <u>60.849</u>              |

| Note | 5 Andre omkostninger<br>vedrørende<br>undervisning                     | Ordinær<br>virksomhed<br>2010 | Ordinær<br>virksomhed<br>2009 | IDV-virksomhed<br>2010 | IDV-<br>virksomhe<br>d 2009 |
|------|--|-------------------------------|-------------------------------|------------------------|-----------------------------|
|      | Undervisningsmaterialer  | 16.783                        | 5.658                         | 123                    | 157                         |
|      | Bøger, tidsskrifter m.v.   | 2.784                         | 1.667                         | 20                     | 46                          |
|      | Ungdomsgårdshold   | 105.096                       | 167.436                       | 0                      | 3.328                       |
|      | EGU  | 5.705                         | 190.000                       | 430.000                | 0                           |
|      | STU  | 0                             | 0                             | 15.799                 | 7.981                       |
|      | Kreative projekter   | 5.537                         | 19.595                        | 41                     | 543                         |
|      | Ekskursioner/sport & motion  | 163.711                       | 61.152                        | 1.204                  | 1.696                       |
|      | Inventar og udstyr, vedligeholdelse                                    | 683                           | 291                           | 5                      | 8                           |
|      | Inventar og udstyr, anskaffelse  | 95.034                        | 14.211                        | 699                    | 394                         |
|      | Befordringsudgifter vedrørende<br>undervisning (incl. drift af busser) | 245.246                       | 118.001                       | 1.803                  | 3.272                       |
|      | Afskrivninger på busser.   | 113.781                       | 51.685                        | 837                    | 1.433                       |
|      | Forplejning Skivevej 112   | 295.328                       | 0                             | 0                      | 0                           |
|      | Uddannelse af personale.   | 115.447                       | 0                             | 849                    | 0                           |
|      | Øvrige omkostninger vedrørende<br>undervisning.                        | 234.998                       | 147.461                       | 1.728                  | 4.089                       |
|      |  | <u>1.400.133</u>              | <u>777.157</u>                | <u>453.108</u>         | <u>22.946</u>               |

| Note | 6 Andre omkostninger<br>vedrørende<br>ejendomsdrift | Ordinær<br>virksomhed<br>2010 | Ordinær<br>virksomhed<br>2009 | IDV-virksomhed<br>2010 | IDV-<br>virksomhe<br>d 2009 |
|------|---|-------------------------------|-------------------------------|------------------------|-----------------------------|
|      | Lejeomkostninger                                    | 249.138                       | 15.223                        | 114                    | 421                         |
|      | Skatter, afgifter og<br>ejendomsforsikringer        | 26.341                        | 37.543                        | 194                    | 1.041                       |
|      | Varme, el og vand                                   | 92.427                        | 77.090                        | 680                    | 2.138                       |
|      | Rengøring   | 23.065                        | 19.702                        | 170                    | 546                         |
|      | Vedligeholdelse                                     | 63.244                        | 20.387                        | 439                    | 565                         |
|      | Ombygnings -og forbedringsudgifter                  | 224.657                       | 0                             | 205                    | 0                           |
|      | Afskrivning vedrørende ejendom                      | 179.599                       | 171.743                       | 1.321                  | 4.762                       |
|      | Øvrige omkostninger vedrørende<br>ejendomsdrift     | 19.547                        | 7.628                         | 118                    | 211                         |
|      |   | <b>878.018</b>                | <b>349.316</b>                | <b>3.241</b>           | <b>9.684</b>                |

| Note | 7 Lønoms-kostninger<br>vedrørende<br>administration m.v.                                   | Ordinær<br>virksomhed<br>2010 | Ordinær<br>virksomhed<br>2009 | IDV-virksomhed<br>2010 | IDV-<br>virksomhe<br>d 2009 |
|------|--|-------------------------------|-------------------------------|------------------------|-----------------------------|
|      | Løn og lønafhængige omkostninger<br>incl. pensionsbidrag (før fradrag af<br>lønrefusioner) | 1.135.519                     | 803.554                       | 8.350                  | 22.281                      |
|      | Lønrefusion  | 0                             | 0                             | 0                      | 0                           |
|      |  | <b>1.135.519</b>              | <b>803.554</b>                | <b>8.350</b>           | <b>22.281</b>               |

| Note | 8 Andre omkostninger<br>vedrørende<br>administration m.v. | Ordinær<br>virksomhed<br>2010 | Ordinær<br>virksomhed<br>2009 | IDV-virksomhed<br>2010 | IDV-<br>virksomhe<br>d 2009 |
|------|---|-------------------------------|-------------------------------|------------------------|-----------------------------|
|      | Revision  | 62.044                        | 34.664                        | 456                    | 1.282                       |
|      | Regnskabsmæssig assistance                                | 23.362                        | 23.048                        | 172                    | 319                         |
|      | Andre konsulentydelse - EDB                               | 124.949                       | 33.954                        | 919                    | 941                         |
|      | Tab på debitorer  | 2.238                         | 0                             | 0                      | 0                           |
|      | Udlæg skoleydelse EGU                                     | 0                             | 2.368                         | 0                      | 0                           |
|      | Markedsføring fx PR, annoncer m.v.                        | 78.418                        | 30.015                        | 577                    | 832                         |
|      | Kontorartikler, porto, telefon m.v.                       | 90.044                        | 46.368                        | 662                    | 1.285                       |
|      | Kontorinventar, vedligeholdelse                           | 22.841                        | 3.379                         | 168                    | 94                          |
|      | Kontorinventar, anskaffelse                               | 106.854                       | 18.090                        | 786                    | 502                         |
|      | Afskrivning vedrørende<br>administration m.v.             | 44.101                        | 12.353                        | 324                    | 342                         |
|      | Repræsentation  | 21.244                        | 3.047                         | 156                    | 84                          |
|      | Udg. til lønservice                                       | 87.092                        | 0                             | 0                      | 0                           |
|      | Forsikringer  | 39.923                        | 0                             | 294                    | 0                           |
|      | Øvrige omkostninger vedrørende<br>administration m.v.     | <u>84.099</u>                 | <u>111.145</u>                | <u>618</u>             | <u>3.082</u>                |
|      |   | <b><u>787.209</u></b>         | <b><u>318.431</u></b>         | <b><u>5.132</u></b>    | <b><u>8.763</u></b>         |
| Note | 9 Renteindtægter m.v.                                     |                               |                               |                        |                             |
|      | Renteindtægter fra pengekonti                             | <u>2.915</u>                  | <u>521</u>                    | <u>0</u>               | <u>0</u>                    |
|      |   | <b><u>2.915</u></b>           | <b><u>521</u></b>             | <b><u>0</u></b>        | <b><u>0</u></b>             |
| Note | 10 Renteomkostninger m.v.                                 |                               |                               |                        |                             |
|      | Prioritetsrenter  | 127.986                       | 129.668                       | 0                      | 0                           |
|      | Renteudgifter vedr.<br>driftslån/kassekredit m.v.         | <u>355</u>                    | <u>11.740</u>                 | <u>0</u>               | <u>0</u>                    |
|      |   | <b><u>128.341</u></b>         | <b><u>141.408</u></b>         | <b><u>0</u></b>        | <b><u>0</u></b>             |

|   | Bygge/anlæg   | Friluft/natur | Pædagogik & sundhed | Køkken/kantine | Total          |
|---|---------------|---------------|---------------------|----------------|----------------|
| <b>Note 11 Værkstedesregnskab</b>                 |               |               |                     |                |                |
| Indtægter:  |               |               |                     |                |                |
| Salg af varer og tjenesteydelser                  | 77.314        | 800           | 3.754               | 179.375        | 261.243        |
| Anden indtægt                                     | 0             | 0             | 0                   | 0              | 0              |
| <b>Indtægter i alt</b>                            | <b>77.314</b> | <b>800</b>    | <b>3.754</b>        | <b>179.375</b> | <b>261.243</b> |
| Omkostninger:                                     |               |               |                     |                |                |
| Forbrug af råvarer og andre produktionsmaterialer | 21.959        | 9.157         | 36.119              | 137.347        | 204.582        |
| Evt. omk. vedr. maskiner og inventar              | 36.891        | 1.393         | 3.096               | 34.296         | 75.676         |
| Andre omkostninger vedr. værksteder               | 0             | 0             | 0                   | 0              | 0              |
| <b>Omkostninger i alt</b>                         | <b>58.850</b> | <b>10.550</b> | <b>39.215</b>       | <b>171.643</b> | <b>280.258</b> |
| <b>Resultat</b>                                   | <b>18.464</b> | <b>-9.750</b> | <b>-35.461</b>      | <b>7.732</b>   | <b>-19.015</b> |

|   | Smede          | Håndværk       | Pædagogik & sundhed<br>Holstebro | Grøn           | Total           |
|---|----------------|----------------|----------------------------------|----------------|-----------------|
| <b>Note 11 Værkstedesregnskab</b>                 |                |                |                                  |                |                 |
| Indtægter:  |                |                |                                  |                |                 |
| Salg af varer og tjenesteydelser                  | 28.855         | 24.619         | 840                              | 18.149         | 72.463          |
| Anden indtægt                                     | 0              | 0              | 0                                | 0              | 0               |
| <b>Indtægter i alt</b>                            | <b>28.855</b>  | <b>24.619</b>  | <b>840</b>                       | <b>18.149</b>  | <b>72.463</b>   |
| Omkostninger:                                     |                |                |                                  |                |                 |
| Forbrug af råvarer og andre produktionsmaterialer | 51.070         | 30.277         | 12.777                           | 28.188         | 122.312         |
| Evt. omkostninger vedr. maskiner og inventar      | 15.768         | 28.082         | 8.911                            | 1.116          | 53.877          |
| Andre omkostninger vedr. værksteder               | 0              | 0              | 0                                | 0              | 0               |
| <b>Omkostninger i alt</b>                         | <b>66.838</b>  | <b>58.359</b>  | <b>21.688</b>                    | <b>29.304</b>  | <b>176.189</b>  |
| <b>Resultat</b>                                   | <b>-37.983</b> | <b>-33.740</b> | <b>-20.848</b>                   | <b>-11.155</b> | <b>-103.726</b> |

|  | Kantine UCH          | Total                |
|--|----------------------|----------------------|
| <b>Note 11 Værkstedesregnskab</b>                    |                      |                      |
| <b>Indtægter:</b>                                    |                      |                      |
| Salg af varer og tjenesteydelser                     | 0                    | 0                    |
| Anden indtægt  | <u>0</u>             | <u>0</u>             |
| <b>Indtægter i alt</b>                               | <u>0</u>             | <u>0</u>             |
| <b>Omkostninger:</b>                                 |                      |                      |
| Forbrug af råvarer og andre<br>produktionsmaterialer |                      | 0                    |
| Evt. omk. vedr. maskiner og inventar                 | 1.415                | 1.415                |
| Andre omkostninger vedr. værksteder                  |                      | <u>0</u>             |
| <b>Omkostninger i alt</b>                            | <u>1.415</u>         | <u>1.415</u>         |
| <b>Resultat</b>                                      | <u><u>-1.415</u></u> | <u><u>-1.415</u></u> |
| <b>Samlede omkostninger for alle værksteder</b>      |                      | <b>457.862</b>       |
| <b>Samlede indtægter for alle værksteder</b>         |                      | <b>333.706</b>       |
| <b>Samlet resultat af alle værksteder</b>            |                      | <b>-124.156</b>      |

Inventar og udstyr

|  | Grunde og bygninger     | Køkken               | Administration       | Værksted             | Bus, traktorer og andre køretøjer |
|--|-------------------------|----------------------|----------------------|----------------------|-----------------------------------|
| <b>Note 12 Anlægsoversigt</b>                            |                         |                      |                      |                      |                                   |
| Samlet anskaffelsessum pr. 1. januar                     | 3.955.644               | 146.443              | 91.406               | 27.500               | 258.590                           |
| Tilgang i årets løb til anskaffelsespriser               | 153.637                 | 0                    | 41.869               | 0                    | 243.140                           |
| Afgang i årets løb til anskaffelsespriser                | 0                       | 0                    | 0                    | 0                    | 0                                 |
| Samlet anskaffelsessum pr. 31. december 2010             | <u>4.109.281</u>        | <u>146.443</u>       | <u>133.275</u>       | <u>27.500</u>        | <u>501.730</u>                    |
| Opskrivninger pr. 1. januar 2010                         |                         |                      |                      |                      |                                   |
| Årets opskrivninger                                      | 0                       | 0                    | 0                    | 0                    | 0                                 |
| Opskrivninger pr. 31. december 2010                      | 0                       | 0                    | 0                    | 0                    | 0                                 |
| Akk. af- og nedskrivninger pr. 1. januar                 | 340.037                 | 33.475               | 12.695               | 8.938                | 133.824                           |
| Årets af- og nedskrivninger                              | 180.920                 | 18.828               | 44.425               | 6.188                | 114.618                           |
| Tilbageførte afskrivninger på afhændede aktiver          | 0                       | 0                    | 0                    | 0                    | 0                                 |
| Akk. af- og nedskrivninger pr. 31. december 2010         | <u>520.957</u>          | <u>52.303</u>        | <u>57.120</u>        | <u>15.126</u>        | <u>248.442</u>                    |
| <b>Bogført værdi pr. 31. december 2010</b>               | <b><u>3.588.324</u></b> | <b><u>94.140</u></b> | <b><u>76.155</u></b> | <b><u>12.374</u></b> | <b><u>253.288</u></b>             |
| Kontantvurdering af ejendomme pr. 1. oktober 2010        | <u>1.100.000</u>        |                      |                      |                      |                                   |
| Værdien af afsluttede ikke vurderede ny- og tilbygninger | <u>0</u>                |                      |                      |                      |                                   |

2010  
Kr.

2009  
Kr.

**Note 13 Tilgodehavender**

|                               |                  |                |
|-------------------------------|------------------|----------------|
| Statstilskud                  | 1.971.605        | 454.100        |
| Andre tilgodehavender         | 155.292          | 191.403        |
| Hensat til imødegåelse af tab | 0                | 0              |
|                               | <u>2.126.897</u> | <u>645.503</u> |

**Note**

**14 Periodeafgrænsningsposter**

|                        |                |               |
|------------------------|----------------|---------------|
| Forudbetalte lønninger | 0              | 0             |
| Forudbetalt leje       | 0              | 0             |
| Andre forudbetalinger  | 110.896        | 48.719        |
|                        | <u>110.896</u> | <u>48.719</u> |

**Note 15 Likvide beholdninger**

|                           |                  |                |
|---------------------------|------------------|----------------|
| Kassebeholdning           | 2.517            | 1.959          |
| Erhvervskonto Nykredit    | 68               | 69             |
| Deponeringskonto/Nykredit | 197.605          | 0              |
| Bankbeholdning            | 910.711          | 339.243        |
|                           | <u>1.110.901</u> | <u>341.271</u> |

**Note 16 Egenkapital**

|                      |                  |                  |
|----------------------|------------------|------------------|
| Saldo primo          | 1.381.677        | 693.575          |
| Regulering renteswap | -73.171          | 20.028           |
| Årets resultat       | 1.310.962        | 668.075          |
|                      | <u>2.619.468</u> | <u>1.381.678</u> |

**Restløbetid  
år**

**Note 17 Langfristet gæld**

|                                      |    |                  |                  |
|--------------------------------------|----|------------------|------------------|
| Nykredit, obligationslån, var. Rente | 18 | 1.961.987        | 2.062.718        |
| Heraf afdrag forfalden indenfor 1 år |    | -102.791         | -98.466          |
|                                      |    | <u>1.859.196</u> | <u>1.964.252</u> |

Af den langfristede gæld forfalder efter 5 år

|  |                  |                  |
|--|------------------|------------------|
|  | <u>1.435.269</u> | <u>1.554.595</u> |
|--|------------------|------------------|

**Note**

**18 Anden kortfristet gæld**

|   |                  |                  |
|---|------------------|------------------|
| For meget udbetalt drifttilskud/dispositionsbegrænsning | 90.854           | 0                |
| Skyldig løn/rest af lokalpulje                          | 0                | 18.000           |
| Skyldig feriegodtgørelse                                | 5.290            | 5.788            |
| Skyldig ATP- og pensionsbidrag                          | 24.763           | 14.443           |
| Feriepengeforpligtelse                                  | 744.952          | 364.703          |
| Skoleydelse (skæv udbetalingsperiode)                   | 0                | 80.679           |
| Omkostningskreditorer                                   | 717.849          | 323.753          |
| Andre kreditorer  | 0                | 976              |
| Renteswapforpligtelse                                   | 317.544          | 244.373          |
|   | <u>1.901.252</u> | <u>1.052.715</u> |

**Note 19 Periodeafgrænsningsposter**

|                             |                |                |
|-----------------------------|----------------|----------------|
| Forud modtagne statstilskud | 890.268        | 488.996        |
|                             | <u>890.268</u> | <u>488.996</u> |

## Noter til årsregnskabet

### Note 20 Andre forpligtelser

Lejeforpligtelse vedr. bygning på lejet grund, årlig leje kr. 15.645,-

Der er stillet ejerpantebrev kr. 500.000,- som sikkerhed for alle mellemværende med Vestjysk Bank.

Der er ingen leasingforpligtelser eller aktiver stillet til rådighed af andre.

Iht. renteswapaftalen med Nykredit kan der forlanges deponering, hvis den negative markedsværdi overstiger kr. 220.000,-. Der skal i så fald deponeres et beløb, der gør at nettomarkedsværdien reduceres til kr. 110.000,-.

Pr. 01-03-2010 var den negative markedsværdi kr. 306.607,- og Nykredit har krævet kr. 196.608,-, deponeret.

Nykredit har pr. 31/8 2010 frafaldet krav om yderligere sikkerhedsstillelse, i tilfælde af at den negative markedsværdi skulle stige yderligere. Pr. 30/12 2010 var den negative markedsværdi kr. 317.544,-

I forbindelse med praksisændring som følge af SKM2010.407.SKAT

har vi anmodet om genoptagelse af moms for følgende perioder; 1/1-31/12 2008, 1/1-31/12 2009 og 1/1-30/9 2010. Momsen for 4. kvartal 2010 opgøres efter samme principper og angives sammen med momsens for 1. kvartal 2011. Eventuel aktiv = kr. 249.875,-

Max. trækingsret på kassekredit pr. 31/12-2010 udgør kr. 236.000,-

### Særlige specifikationer

|  | 2010           | 2009          | 2008     | 2007     | 2006     |
|--|----------------|---------------|----------|----------|----------|
|  | Kr.            | Kr.           | Kr.      | Kr.      | Kr.      |
| <b>Opgørelse af skolens indtægtsdækkede virksomhed</b> |                |               |          |          |          |
| Indtægter  | 746.398        | 159.891       |          |          |          |
| Lønomkostninger  | -42.824        | -83.130       |          |          |          |
| Andre direkte omkostninger                             | -445.799       | -7.981        |          |          |          |
| Andre indirekte omkostninger                           | -15.682        | -33.412       |          |          |          |
| <b>Årets resultat</b>                                  | <b>242.093</b> | <b>35.368</b> | <b>0</b> | <b>0</b> | <b>0</b> |

Det akkumulerede resultat af den indtægtsdækkede virksomhed må ikke være negativt i 4 år i træk.